

МУЖСКОЕ БЕЛЬЕ

Размеры белья

Для мужской трикотажной одежды и белья используются специальные обозначения размера одежды, определить которые можно по приведенной таблице.

Мужское белье изготавливается из эластичных или высокоэластичных материалов. Для определения размера белья из-за особенностей применяемых материалов используются большие интервалы размерных признаков, чем интервалы размерных признаков, определяющие размер готовой одежды.

Распределение размеров белья осуществляется на основе размерных признаков обхватов с интервалом безразличия 5 см (иногда 6 см).

Тем не менее, всегда следует выбирать размер белья, у которого меньший размерный признак интервала ближе всего к измеренному размерному признаку. В противном случае белье может оказаться некомфортным из-за слишком плотной посадки на фигуре.

Материалы и технология обработки

Конструирование чертежа в зависимости от выбранного материала осуществляется различными способами. Изделия из эластичных материалов должны плотно облегать фигуру, поэтому чертежи изделий, выполняемых из высокоэластичных материалов, строятся со значительным

Размер белья	Unisex	Размер готовой одежды	Рост	Обхват груди	Обхват талии
3	XS	42/44	158–168	82–87	73–78
4	S	44/46	162–172	88–93	79–84
5	M	48/50	166–176	94–100	85–90
6	L	50/52	170–180	101–106	91–96
7	XL	54/56	174–184	107–112	97–102
8	XXL	56/58	178–188	113–118	103–108
9	3XL	60/62	180–190	119–124	109–114

уменьшением величин размерных признаков. Чертежи изделий, выполняемых из малоэластичных материалов, строятся с небольшим уменьшением величин размерных признаков.

При использовании высокоэластичных материалов перед построением чертежа необходимо рассчитать степень эластичности (величину растяжения) материалов в % в продольном и поперечном направлениях. Величина редуцирования (уменьшения величины) размерных признаков должна быть такой, чтобы изделие достаточно плотно облегло фигуру. При построении чертежа из высокоэластичных материалов рекомендуется редуцировать размерные признаки обхватов на 15–20%, а размерные признаки длины на 0–5%. Величина редуцирования вычитается непосредственно из величины размерных признаков тела. Такие размерные признаки называются редуцированными

размерными признаками, они и используются при построении чертежа.

Для изделий из малоэластичных материалов чертеж строится на основе величин размерных признаков тела человека или на основе размерных признаков, которые уменьшены на 1–2 см.

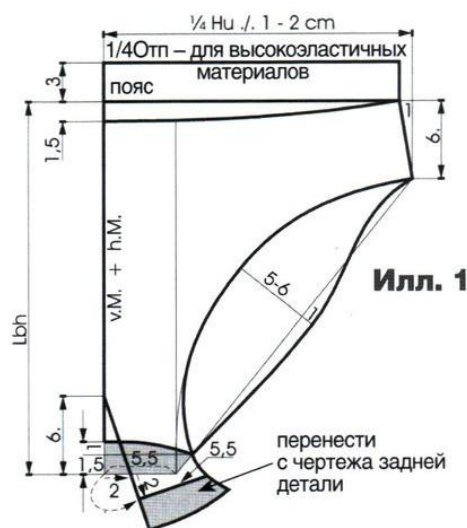
В этом материале вы найдете примеры построения чертежей изделий мужского белья из хлопчатобумажного джерси, трикотажа с узким рубчиком и смесовых трикотажных полотен.

В таблицах расчета содержатся сведения о редуцировании размерных признаков в случае изготовления изделия из высокоэластичных материалов, например с лайкрой.

Эластичные материалы требуют особой обработки. Чтобы обеспечить эластичность швов, необходимо использовать специальные машины цепного стежка и высокоэластичные швейные нитки.

ЧЕРТЕЖ БАЗОВОЙ ОСНОВЫ ТРУСОВ

Модель 1



Передняя и задняя детали трусов

Основой базисной сетки чертежа является горизонталь, по которой от исходной точки отложить вправо значение $1/40Ob$ минус 1–2 см. Для высокоэластичных материалов отложить $1/40Отп$ (илл. 1).

От исходной точки отложить вниз по вертикали значение Vc .

От конечной точки отрезка, определяющего Vc , сначала отложить вверх 1,5 см, из полученной точки отложить вверх 1 см. Получено смещение шва ластовицы трусов.

Для построения боковой линии отложить от базисной горизонтали 6 см вниз

от крайней правой точки, определяющей ширину трусов на уровне пояса.

От точки, определяющей ширину трусов на уровне пояса, отложить влево 1 см. Начертить боковую линию трусов.

По линии середины передней детали отложить от пояса 1,5 см вниз для построения линии верхнего среза передней детали трусов. Начертить линию верхнего среза трусов, как показано на чертеже.

Параллельно базисной горизонтали на расстоянии 3 см от нее начертить пояс.

Для построения нижнего наклонного участка передней детали трусов отложить от точки Vc 6 см вверх, по линии высоты сидения отложить 2 см вправо.

Обе полученные точки соединить прямой линией и продлить ее на 2 см вниз.

Отложить по линии высоты сидения вправо от базисной вертикали 5,5 см для определения ширины ластовицы. Отсюда начертить вверх вспомогательную вертикаль до линии верхнего среза трусов.

Соединить полученную точку на линии высоты сидения вспомогательной линией с нижней точкой на боковой линии трусов.

Вспомогательную линию разделить пополам и для построения линии выреза для ноги задней детали трусов провести вниз перпендикуляр длиной 1 см. Начертить линию выреза для ноги задней детали трусов.

Начертить линию шва ластовицы от точки, определяющей смещение шва ластовицы до линии выреза для ноги задней детали трусов.

Скопировать окрашенный серым цветом нижний участок на задней детали трусов, перевернуть его прямым срезом вверх и приклеить к нижней наклонной линии передней детали трусов, как показано на чертеже.

Для построения линии выреза для ноги передней детали трусов провести от середины вспомогательной линии вверх перпендикуляр длиной 5–6 см. Начертить линию выреза для ноги передней детали трусов сначала до вспомогательной вертикали, а затем развернуть ее к приклеенному нижнему участку детали трусов.

Чертеж не содержит припусков на обработку швов.

ТАБЛИЦА РАЗМЕРНЫХ ПРИЗНАКОВ ДЛЯ ПОСТРОЕНИЯ ЧЕРТЕЖА
БАЗОВОЙ ОСНОВЫ ТРУСОВ (РАЗМЕР 5)

Основные размерные признаки

Stl/Дсб	Длина сбоку (расстояние от нижнего края пояса до пола сбоку)	106,5 см	
Schr/Дн	Длина ноги (Длина ноги по внутренней поверхности)	81,0 см	
Lbh/Вс	Высота сидения	28,5 см	Дсб / Дн + 3–4 см
Hu/Об	Обхват бедер	102,0 см	
Bdu/Отп	Обхват талии на уровне пояса	88,0 см	$= (Об \times 100) : 115$ $= (102 \times 100) : 115$ (минус 15% на поперечное растяжение, расчет для высокоэластичных материалов)



Илл. 2

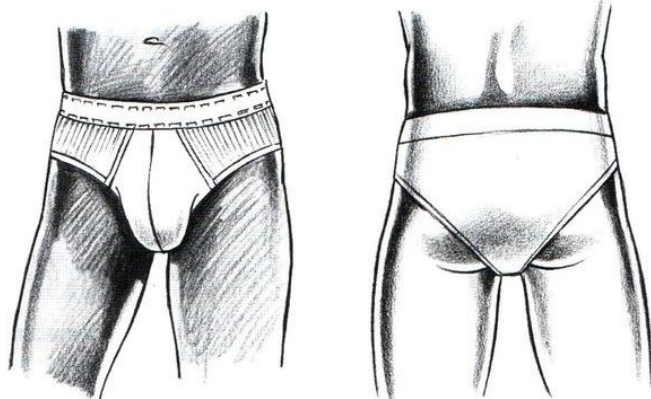
Детали кроя передней и задней деталей трусов

2 Переднюю и заднюю детали скопировать с чертежа. Заднюю деталь зеркально скопировать относительно средней линии. Части пояса скопировать с чертежа (илл. 2).

ТРУСЫ С УМЕРЕННЫМ ВЫРЕЗОМ ДЛЯ НОГИ

Основа построения чертежа:

чертеж базовой основы трусов, размер 5



Модель 2



Илл. 1

Передняя и задняя детали трусов

1 Построить чертеж базовой основы трусов (илл. 1). Начертить пояс шириной 3,5 см, ширина эластичной тесьмы для пояса тоже составляет 3,5 см.

По линии верхнего среза передней детали трусов отложить 4,5 см вправо для определения ширины передней вставки.

От линии середины передней детали отложить 8,5 см до линии выреза для ноги. Расширить на этом уровне переднюю деталь, отложив 0,7 см

наружу от линии середины передней детали трусов.

Начертить новую линию середины передней детали трусов.

Детали кроя передней и задней деталей трусов

2 Все детали вырезать. Заднюю деталь трусов зеркально скопировать относительно линии середины (илл. 2).

Части пояса совместить по боковым линиям.

Указать направление петельных столбиков.

Чертеж не содержит припусков на обработку швов.



Илл. 2

ТРУСЫ С ВЫСОКИМ ВЫРЕЗОМ ДЛЯ НОГИ

Основа построения чертежа: чертеж базовой основы трусов, размер 5

Передняя и задняя детали трусов

1 Построить чертеж базовой основы трусов (илл. 1).

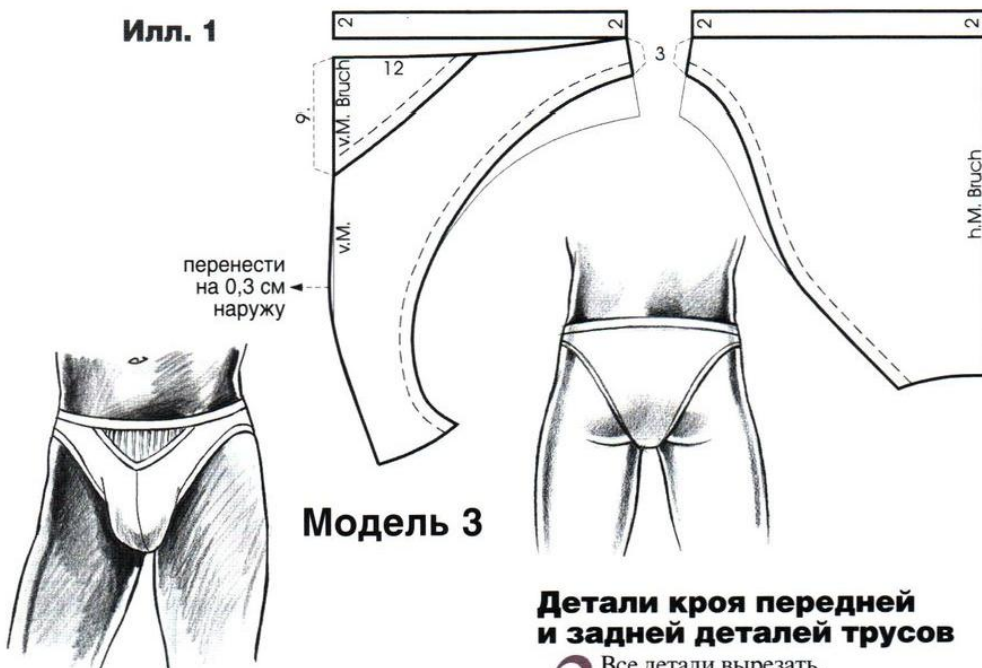
Начертить пояс шириной 2 см, ширина эластичной тесьмы для пояса тоже составляет 2 см.

По линии верхнего среза отложить 12 см вправо для определения ширины передней вставки, по линии середины передней детали трусов отложить 9 см вниз.

Расширить переднюю деталь трусов по линии середины на 0,3 см, отложив их наружу на уровне, расположенном немного выше нижнего смещенного участка передней детали трусов.

Длина боковой линии трусов – 3 см. Начертить новую линию выреза для ноги на передней и задней деталях трусов.

Илл. 1



Модель 3

Детали кроя передней и задней деталей трусов

2 Все детали вырезать. Заднюю деталь трусов зеркально скопировать относительно линии середины (илл. 2).

Переднюю вставку зеркально скопировать относительно линии середины.

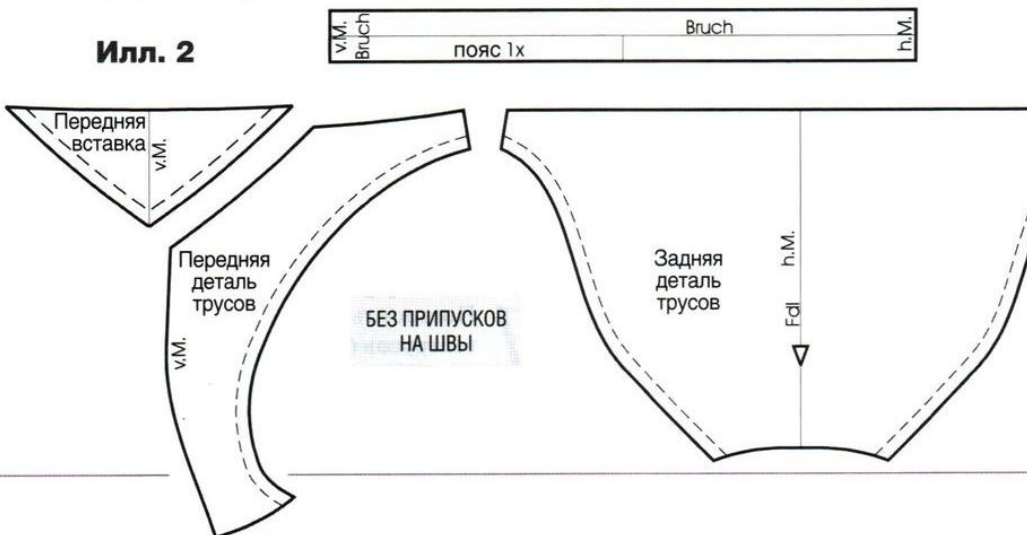
Части пояса совместить по боковым линиям.

Эластичный трикотажный пояс зеркально скопировать относительно линии верхнего края для выполнения его со сгибом.

Указать направление петельных столбиков.

Чертеж не содержит припусков на обработку швов.

Илл. 2



ЧЕРТЕЖ БАЗОВОЙ ОСНОВЫ ЛЕГИНСОВ

Передняя и задняя части легинсов

Основой базисной сетки чертежа является вертикаль, на которой от исходной точки вниз отложить значения размерных признаков Lbh/Vc и $Schr/Дн$ (для высокоэластичных материалов использовать редуцированное значение Lbh/Vc).

От конечной точки отрезка, определяющего $Schr/Дн$, отложить 6–8 см вверх для укорачивания изделия до уровня шиколотки (илл. 1).

От уровня Lbh/Vc отложить вниз значение размерного признака $Knh/Вк$ и отсюда вниз – $Wdh/Ви$.

Для построения линии бедер от линии высоты сидения отложить вверх $1/10$ от $1/2Ob^*$ плюс 3 см.

Из всех полученных точек провести горизонтальные линии вправо и влево.

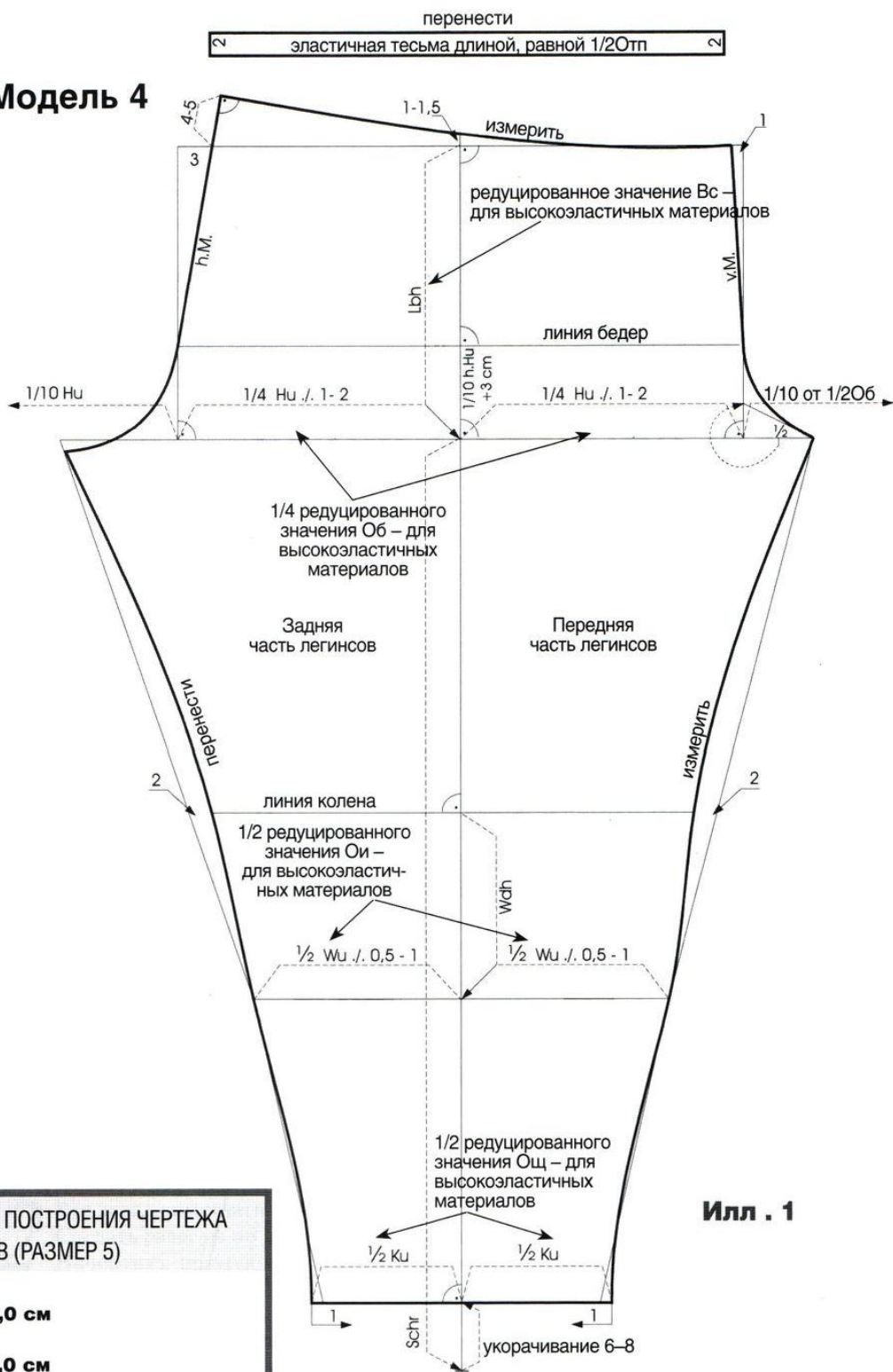
От базисной вертикали по линии высоты сидения отложить по $1/4Ob$ минус 1–2 см вправо и влево (для высокоэластичных материалов использовать формулу: $1/4Ob$ редуцированного), из полученных точек провести вверх правую и левую вертикали базисной сетки чертежа.

Для определения ширины шага передней части легинсов отложить вправо от правой вертикали $1/10$ от $1/2Ob$ плюс 1–2 см (для высокоэластичных материалов использовать формулу: $1/10$ от $1/2Ob$ редуцированного).

Для построения средней линии передней части легинсов надо разделить отрезок на линии высоты сидения, определяющий ширину шага, пополам, отложить полученное значение вверх по правой вертикали и начертить вспомогательную линию.

*Для высокоэластичных материалов использовать редуцированное значение Ob .

Модель 4



Илл. 1

ТАБЛИЦА РАЗМЕРНЫХ ПРИЗНАКОВ ДЛЯ ПОСТРОЕНИЯ ЧЕРТЕЖА БАЗОВОЙ ОСНОВЫ ЛЕГИНСОВ (РАЗМЕР 5)

Основные размерные признаки

Hu/Ob	Обхват бедер	102,0 см	
Bdu/Отп	Обхват талии на уровне пояса	88,0 см	
Wu/Oи	Обхват икры	38,0 см	
Ku/Ощ	Обхват щиколотки	26,0 см	
Stl/Дсб	Длина сбоку (расстояние от нижнего края пояса до пола сбоку)	106,5 см	
Schr/Дн	Длина ноги (Длина ноги по внутренней поверхности)	81,0 см	
Lbh/Vc	Высота сидения	25,5 см	
Knh/Вк	Высота коленной точки	32,4 см	= $1/2Дн \cdot 1/10Дн$
Wdh/Ви	Высота икры	16,2 см	= $1/2Вк$

ВАЖНО

- Для высокоэластичных материалов следует использовать редуцированные значения размерных признаков:
 - поперечные размерные признаки (Ob , $Oи$, $Oщ$) минус 15% растяжения
 - продольные размерные признаки (Vc) минус 5% растяжения.

От правой вертикали отложить 1 см влево по линии талии и начертить среднюю линию передней части легинсов в соответствии с чертежом.

Для определения ширины шага задней части легинсов отложить влево 1/10Об*.

От левой вертикали по линии талии отложить 3 см вправо и соединить эту точку с крайней точкой на линии бедер. Эту линию продлить вверх на 4–5 см и начертить среднюю линию задней части легинсов в соответствии с чертежом.

Для построения линии верхнего среза продлить боковую линию (базисную вертикаль) вверх на 1–1,5 см и начертить через полученную точку линию верхнего среза под прямым углом к средней линии

передней части легинсов и средней линии задней части легинсов.

По линии высоты икры отложить от базисной вертикали по 1/2Ои минус 0,5–1 см вправо и влево (для высокоэластичных материалов использовать формулу: 1/2Ои редуцированного).

Полученные точки соединить вспомогательными линиями с крайними точками на линии высоты сидения. По линии высоты колена отложить от вспомогательных линий по 2 см внутрь с каждой стороны.

По новой линии низа от базисной вертикали отложить по 1/2 Обхвата шиколотки вправо и влево (для высокоэластичных материалов использовать редуцированное значение Ош).

Из полученных точек отложить по 1 см внутрь и соединить эти точки вспомогательными линиями с крайними точками на линии высоты икры. Начертить шаговые линии в соответствии с чертежом.

Длину шаговой линии передней части легинсов измерить и перенести полученное значение на шаговую линию задней части легинсов.

Начертить нижний участок средней линии задней части легинсов в соответствии с чертежом.

Измерить длину линии верхнего среза и начертить пояс шириной 2 см. Общая длина эластичной тесьмы для пояса равна Отп.

Чертеж не содержит припусков на обработку швов.

КАЛЬСОНЫ ДЛИНОЙ 3/4

Основа построения чертежа:

чертеж базовой основы легинсов

Модель 5

Передняя и задняя части кальсон

1 Построить чертеж базовой основы легинсов (илл. 1).

Для определения Длины кальсон отложить от линии высоты икры 2 см вниз и начертить трикотажную манжету шириной 6 см.

Для построения передней вставки отложить 3 см по линии верхнего среза влево и 6 см по линии бедер влево.

По линии бедер отложить от средней линии передней части кальсон 0,7–1 см наружу.

Начертить новую среднюю линию передней части кальсон. Для определения ширины вставки на уровне шаговой линии отложить по шаговой линии 4 см вниз от линии высоты сидения и оформить нижний участок линии вставки на передней части кальсон.

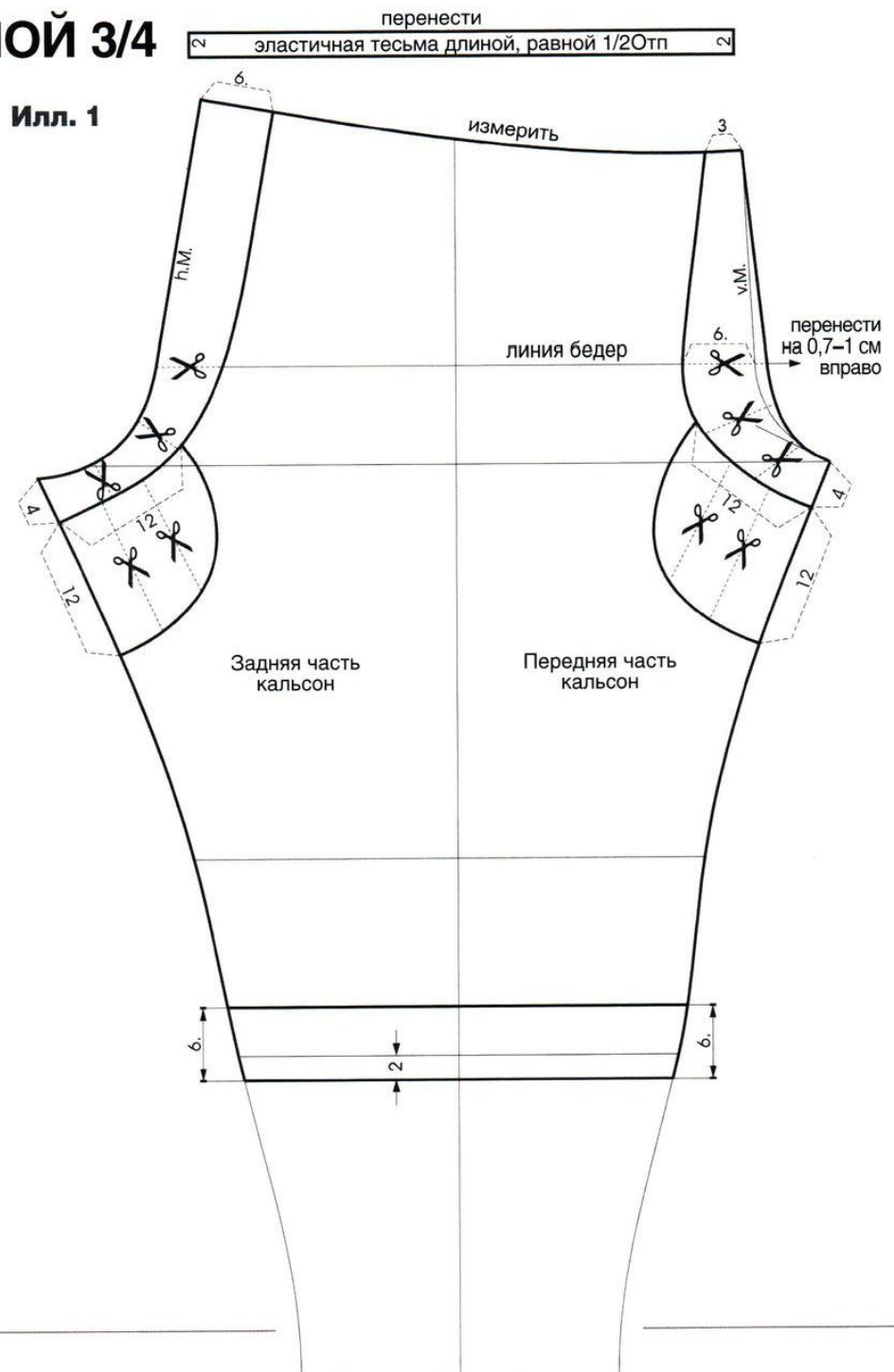
Для построения задней вставки отложить по шаговой линии 4 см, по линии верхнего среза — 6 см на задней части кальсон и начертить линию вставки.

Переднюю и заднюю вставки от линии бедер разделить на три части соответственно и начертить линии разрезов.

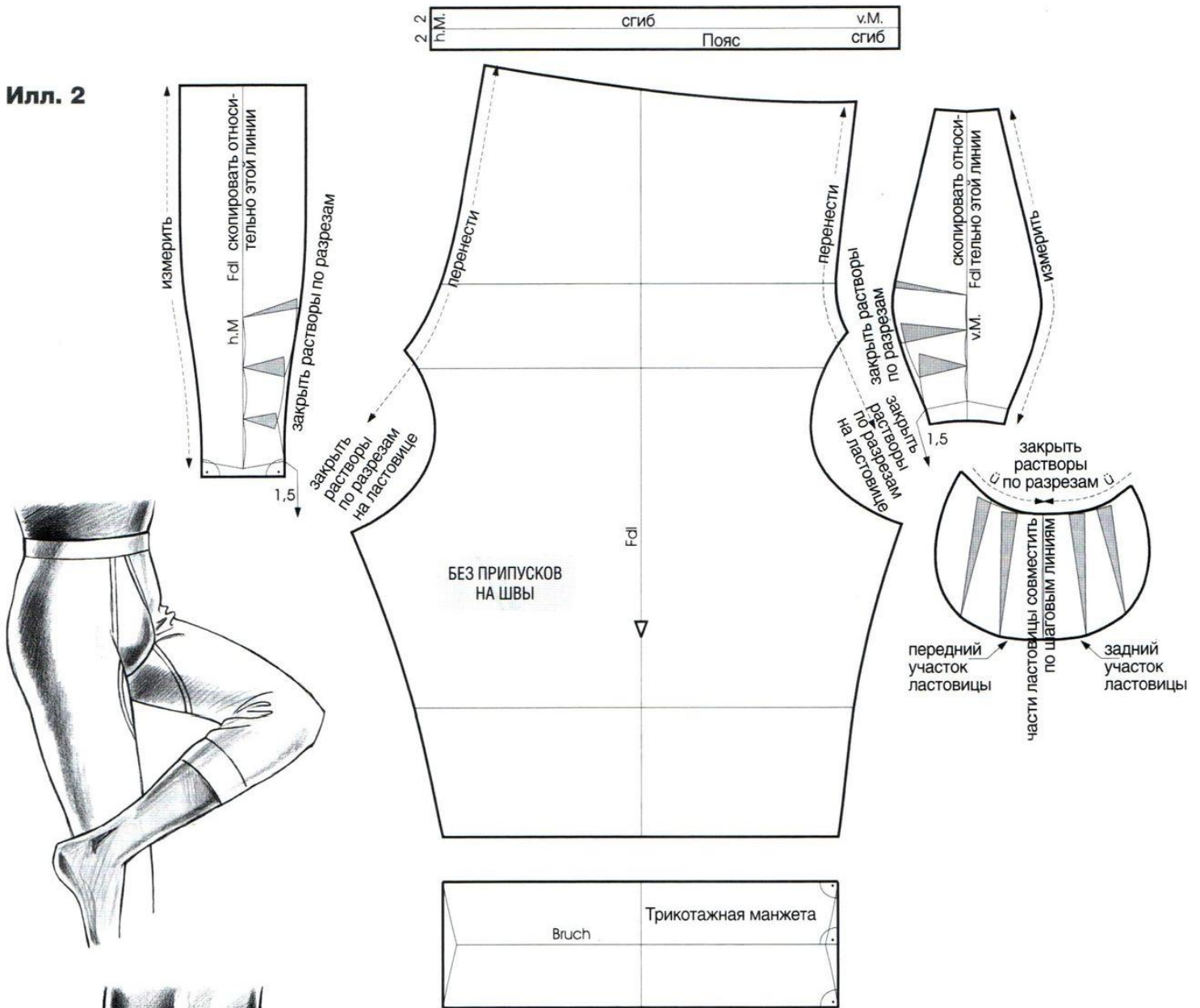
Для построения передней и задней частей ластовицы отложить по шаговым линиям от вставок по 12 см вниз соответственно, по линиям вставок отложить 12 см и начертить части ластовицы в соответствии с чертежом.

Разделить части ластовицы на 3 части и начертить линии разрезов.

Чертеж не содержит припусков на обработку швов.



Илл. 2



Детали кроя передней и задней частей кальсон

2 Все детали вырезать. Сделать разрезы по линиям. Начертить прямую вертикальную линию (средняя линия передней вставки), к ней приложить части передней вставки, совмещая их средние линии с начерченной линией, закрывая растворы по линиям разрезов. Аналогично начертить заднюю вставку (илл. 2). Выровнять линии срезов вставок и удлинить их на 1,5 см каждую для повышения комфортности изделия. Переднюю и заднюю вставки зеркально скопировать относительно средней линии и измерить длину сре-

зов притачивания передней и задней вставок. Полученные значения перенести на линии срезов притачивания вставок на передней и задней частях кальсон соответственно. Части ластовицы совместить по шаговым линиям. Трикотажную манжету зеркально скопировать относительно линии сгиба и оформить боковые линии манжеты прямыми линиями. Указать направление петельных столбиков. Чертеж не содержит припусков на обработку швов.

ТРУСЫ

Основа построения чертежа:
чертеж базовой основы легинсов, размер 5



Модель 6

Передняя и задняя части трусов

1 Скопировать чертеж основы легинсов до линии колена (илл. 1).
Для построения передней вставки отложить влево 2 см по линии верхнего среза и 6 см по линии бедер от средней линии передней части трусов.

По линии бедер отложить наружу от средней линии передней части трусов 0,7 см.

Начертить новую среднюю линию передней части трусов. Для определения ширины вставки по шаговым линиям отложить от верхней точки шаговой линии 4 см вниз.

Для построения задней вставки отложить вправо 8 см по линии верхнего среза и 12 см по линии бедер от средней линии задней части трусов.

Длина боковой линии трусов – 19 см. Начертить линию низа трусов в соответствии с чертежом.

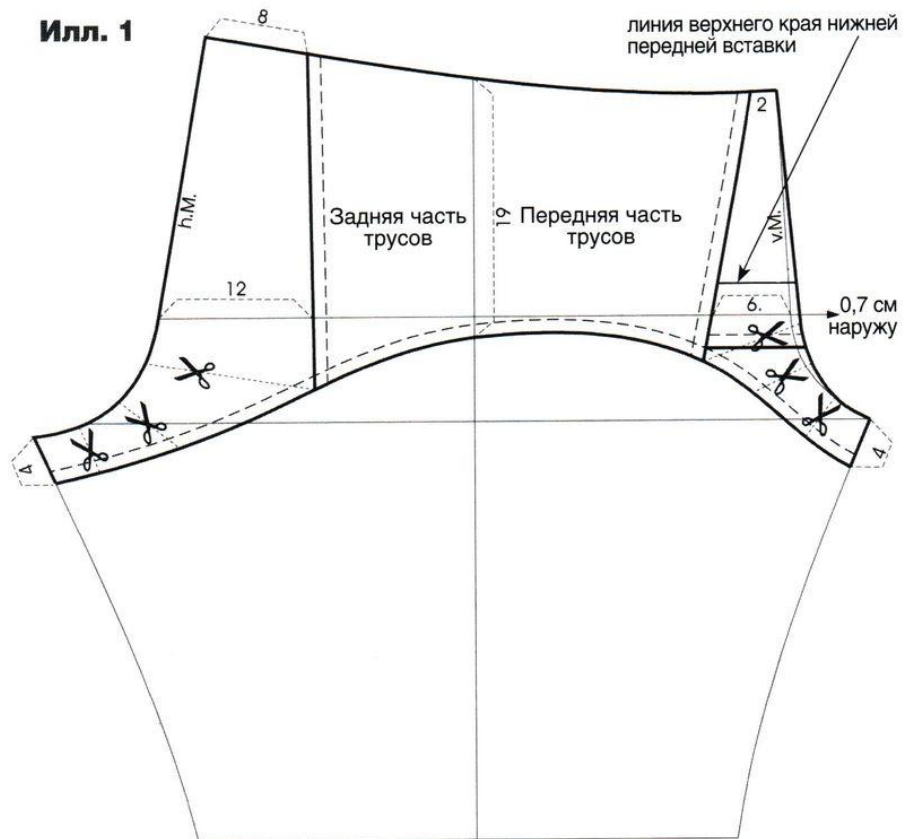
Начертить линии вставок на передней и задней частях трусов до линии низа.

На передней вставке начертить горизонтальной линией вход в «карман» немного выше линии низа до средней линии передней части трусов (линия нижнего края верхней передней вставки). Параллельно этой линии, выше нее на 5 см начертить линию верхнего края нижней передней вставки.

Среднюю линию задней вставки разделить на 4 части на участке от линии бедер до шаговой линии, среднюю линию передней вставки разделить на 4 части от линии верхнего края нижней части передней вставки и начертить линии разрезов до внутренних линий вставок.

Чертеж не содержит припусков на обработку швов.

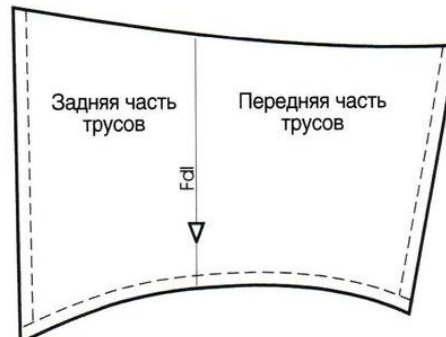
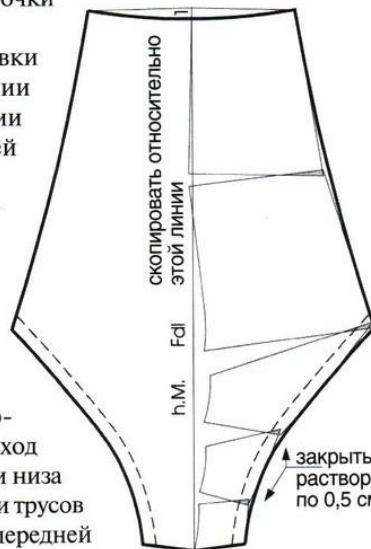
Илл. 1



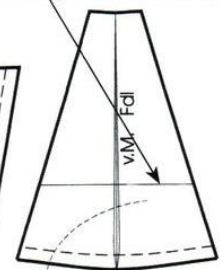
Илл. 2



линия верхнего края нижней передней вставки (располагается под верхней передней вставкой)



БЕЗ ПРИПУСКОВ НА ШВЫ



Детали кроя передней и задней частей трусов

2 Все детали вырезать.
Сделать разрезы по линиям (илл. 2).
Начертить прямую вертикальную линию (средняя линия верхней передней вставки), к ней приложить верхнюю переднюю вставку так, чтобы ее крайняя верхняя и нижняя точки касались вертикали. Начертить еще две прямые

вертикальные линии (средняя линия нижней передней вставки и средняя линия задней вставки), приложить к этим линиям части соответствующих деталей так, чтобы у линий низа были закрыты растворы по 0,5 см; у средней линии задней вставки и нижней передней вставки были раздвинуты так, чтобы шаговые срезы касались начерченной вертикали.

Детали кроя передней и задней частей шорт

2 Все детали вырезать.
Сделать разрезы по линиям.
Начертить прямую вертикальную линию (средняя линия передней вставки), к ней приложить части передней вставки так, чтобы по линии низа были закрыты растворы по 0,5 см, а у средней линии передней вставки части были раздвинуты так, чтобы шаговый срез располагался у прямой линии (илл. 2 на стр. 41).

Вывернуть линии срезов.
Измерить длину среза притачивания вставки и перенести полученное значение на переднюю часть шорт.
Закрывать растворы по линиям разрезов на «ластовице» в соответствии с измеренной длиной среза притачивания вставки.
Переднюю вставку зеркально скопировать относительно средней линии.

Подзор передней вставки скопировать с чертежа.

Длина эластичной тесьмы для половины пояса равна $1/2 \text{Отп}$, ширина тесьмы — 3 см.

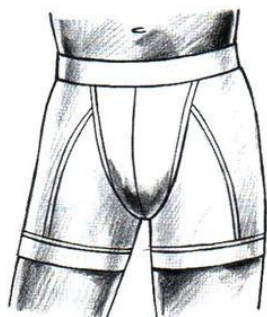
Указать направление петельных столбиков.

Чертеж не содержит припусков на обработку швов.

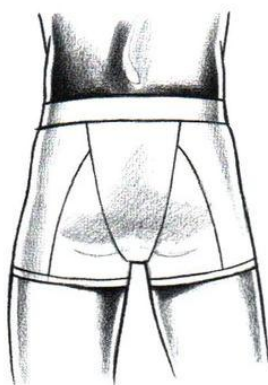
БОКСЕРСКИЕ ШОРТЫ С РЕЛЬЕФАМИ

Основа построения чертежа:

чертеж базовой основы леггинсов, размер 5



Модель 8



Передняя и задняя части шорт

1 Скопировать чертеж основы леггинсов до линии колена (илл. 1).

Для построения передней вставки отложить влево 8 см по линии среза талии и 5 см по линии бедер от средней линии передней части шорт.

По линии бедер отложить наружу от средней линии передней детали 0,7 см.

Начертить новую среднюю линию передней части шорт.

Для определения ширины вставки по шаговой линии отложить от ее верхней точки 4 см вниз.

Для построения задней вставки отложить 9 см по линии верхнего среза вправо от средней линии, для определения ширины вставки по шаговой линии отложить от ее верхней точки 4 см вниз.

Длина шаговой линии шорт от вставки — 8 см. Измерить длину шаговой линии на

передней части шорт и отложить полученное значение по шаговой линии задней части шорт. Начертить линию низа шорт в соответствии с чертежом.

Для определения местоположения рельефов отложить по линии низа по 8 см в обе стороны от боковой линии.

По линии среза притачивания передней вставки отложить 4 см вниз — получено местоположение рельефа у передней вставки. Из этой точки провести горизонтальную вспомогательную линию влево — в точке пересечения с задней вставкой получено местоположение рельефа на задней части шорт.

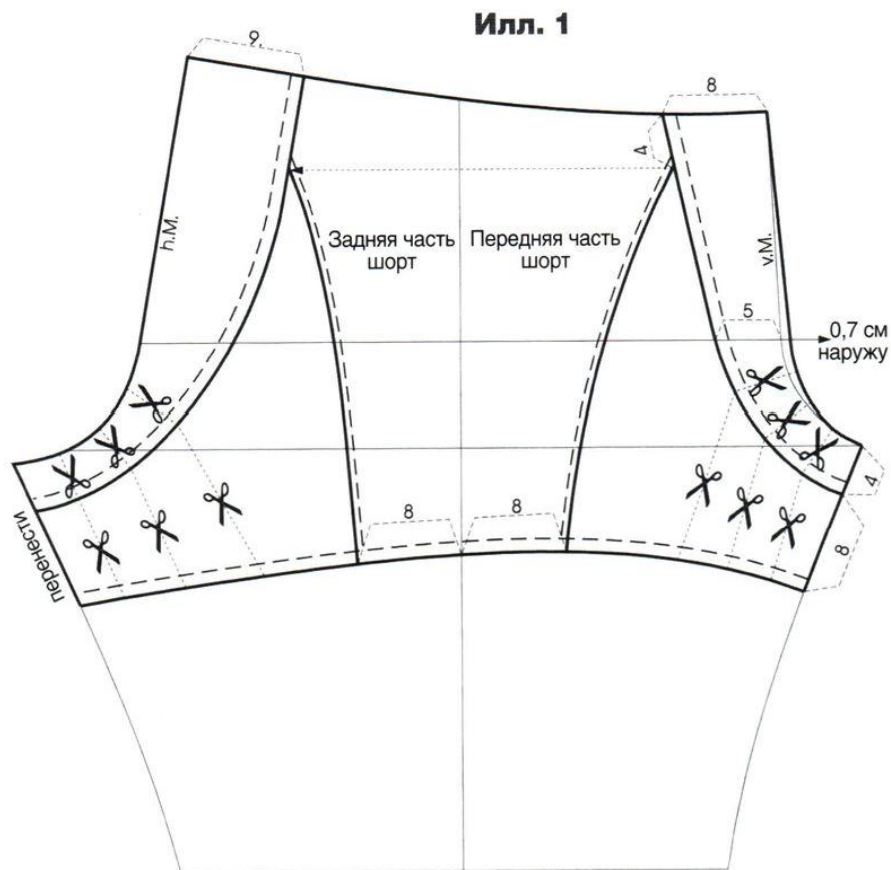
Начертить линии рельефов в соответствии с чертежом.

Начертить линии разрезов, как показано на чертеже.

Чертеж не содержит припусков на обработку швов.

Детали кроя передней и задней частей шорт

2 Все детали вырезать.
Сделать разрезы по линиям (илл. 2).
Начертить прямую вертикальную линию (средняя линия задней вставки). Части задней вставки приложить к вертикальной линии так, чтобы у среза при-



Илл. 1

тачивания детали закрылись растворы по 0,5 см, а у средней линии раздвинуть разрезанные части вставки на 2,5 см (в общей сложности), при этом шаговый срез должен располагаться у средней линии. На передней вставке начертить верхний участок средней линии прямой линией, по линиям разрезов закрыть растворы по срезу притачивания детали по 0,5 см, а по линии среднего шва развернуть части вставки по 2,5 см соответственно.

Выровнять линии срезов.

Заднюю вставку зеркально скопировать относительно средней линии.

Измерить длину срезов притачивания передней и задней вставок и перенести полученные значения на переднюю и заднюю части шорт соответственно. Закрыть растворы по линиям разрезов на внутренней детали шорт, совместив части этой детали по шаговым линиям.

Выровнять линии срезов.

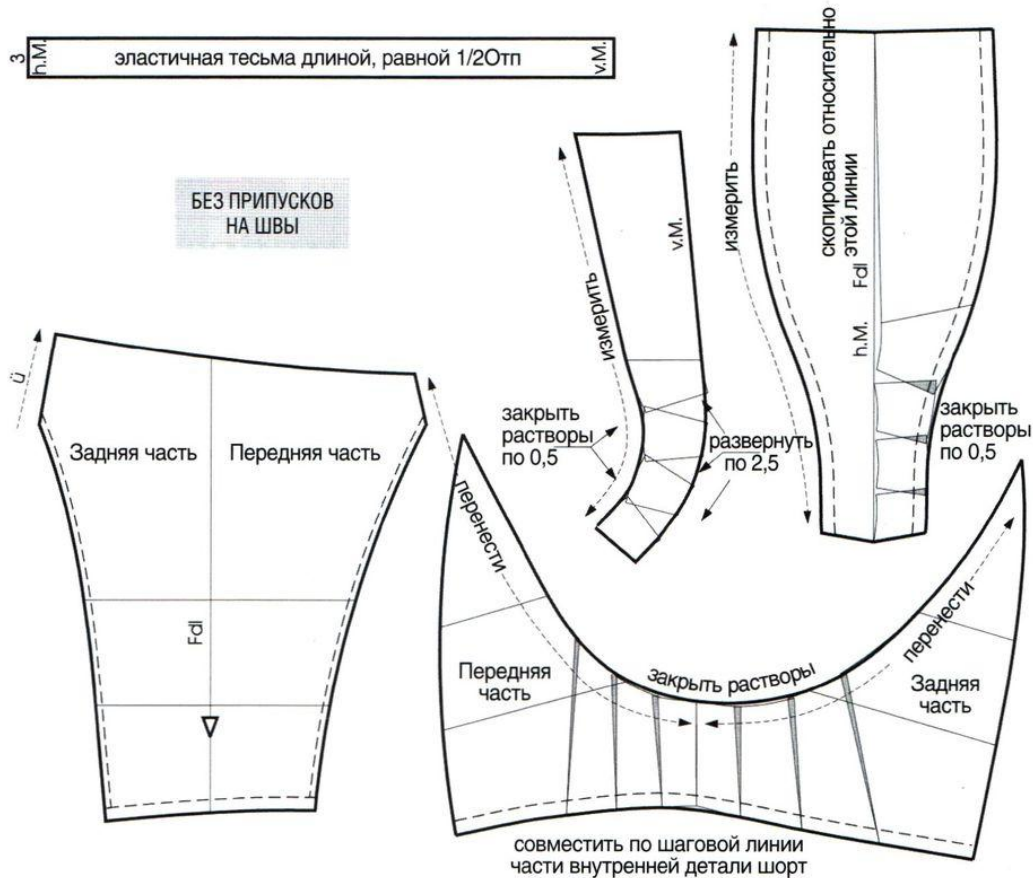
Длина эластичной тесьмы для половины пояса равна $1/2O_{тп}$, ширина тесьмы – 3 см.

Указать направление петельных столбиков.

Чертеж не содержит припусков на обработку швов. 

Продолжение следует.

Илл. 2



**Библиотека
журнала
«Ателье»**

Книга «Исправление дефектов посадки»

Система «М. Мюллер и сын»

ИСПРАВЛЕНИЕ ДЕФЕКТОВ ПОСАДКИ

Женская и мужская верхняя одежда

Измерение фигуры

Расчет размерных признаков

Заломы Складки

Баланс изделия

В этой уникальной книге, созданной на основе богатого практического опыта, вы найдете профессиональные советы, как правильно устранить тот или иной дефект посадки изделий на фигуре и как избежать этих дефектов на более раннем этапе изготовления изделия. Наиболее оптимальные способы исправления дефектов посадки демонстрируются на многочисленных примерах женской и мужской одежды. Особое внимание уделено исправлению дефектов посадки изделий на нестандартные фигуры. Книга снабжена информативными иллюстрациями, чертежами и подробными описаниями работ. Это ценное издание, безусловно, будет полезно и необходимо как профессионалам швейной индустрии, так и любителям шитья!

Оформите подписку, подробно см. на с. 33

Основные разделы книги

Дефекты посадки женской верхней одежды

- Измерение женской фигуры
- Юбка
- Брюки
- Жакет, пальто

Дефекты посадки мужской верхней одежды

- Измерение мужской фигуры
- Пиджак, пальто
- Брюки
- Жилет

Подписная цена 342 грн

Формат: 210 X 290 мм

Объем: 136 полос

Мягкий переплет

По любым вопросам, связанным с подпиской, просьба обращаться по тел.: (044) 575-32-10, e-mail: variantp@variantp.com.ua
Наиболее полную информацию о всех возможных способах подписки вы найдете на сайте www.mirmody.com.ua

МУЖСКОЕ БЕЛЬЕ

ЧЕРТЕЖ БАЗОВОЙ ОСНОВЫ ДЛИННЫХ КАЛЬСОН

Модель 9

Передняя и задняя части кальсон

Основой базисной сетки чертежа является вертикаль, на которой от исходной точки вниз отложить значения размерных признаков Lbh/Vс и Schг/Дн (илл. 1).

От конечной точки отрезка, определяющего Schг/Дн, отложить 6–8 см вверх для укорачивания изделия до уровня шиколотки.

От уровня Lbh/Vс отложить вниз значения размерных признаков Knh/Vк и от Vк вниз – Wdh/Ви.

Для построения линии бедер от линии высоты сидения отложить вверх 1/10 от 1/2Об плюс 3 см.

Из всех полученных точек провести горизонтальные линии вправо и влево.

От базисной вертикали по линии высоты сидения отложить по 1/4Об плюс 1 см вправо и влево, из полученных точек провести вверх правую и левую вертикали базисной сетки. Для определения ширины шага передней части кальсон отложить вправо от правой вертикали 1/10 от 1/2Об плюс 1–2 см.

Для построения средней линии передней части кальсон разделить отрезок на линии

высоты сидения, определяющий ширину шага, пополам, отложить полученное значение вверх по правой вертикали и провести вспомогательную линию.

От правой вертикали по линии талии отложить 1 см влево и начертить среднюю линию передней части кальсон, как показано на чертеже. Для построения цельновыкроенного пояса (выполняется с эластичной тесьмой) продлить среднюю линию передней части кальсон на 2–3 см вверх.

Для определения ширины шага задней части кальсон отложить влево от левой вертикали 1/10Об плюс 0–1 см.

От левой вертикали по линии талии отложить 3 см вправо и соединить эту точку с крайней точкой на линии бедер. Эту линию продлить вверх от линии талии на 4–5 см. Для цельновыкроенного пояса (выполняется с эластичной тесьмой) еще продлить среднюю линию задней части кальсон на 2–3 см вверх.

Для построения линии верхнего среза продлить боковую линию (базисную вертикаль) вверх от линии талии на 1–1,5 см и начертить через полученную точку линию верхнего среза под прямым

углом к средней линии передней части кальсон и средней линии задней части кальсон.

По линии высоты икры отложить от базисной вертикали по 1/2Ои плюс 0,5 см вправо и влево.

Полученные точки соединить вспомогательными линиями с точками, полученными на линии высоты сидения. По линии высоты колена отложить от вспомогательных линий по 1–2 см внутрь с каждой стороны.

По новой линии низа от базисной вертикали отложить по 1/2Шн вправо и влево.

Из полученных точек отложить по 1 см внутрь и соединить эти точки вспомогательными линиями с крайними точками на линии высоты икры. Начертить шаговые линии в соответствии с чертежом.

Длину шаговой линии передней части кальсон измерить и перенести полученное значение на шаговую линию задней части кальсон.

Начертить среднюю линию задней части кальсон в соответствии с чертежом.

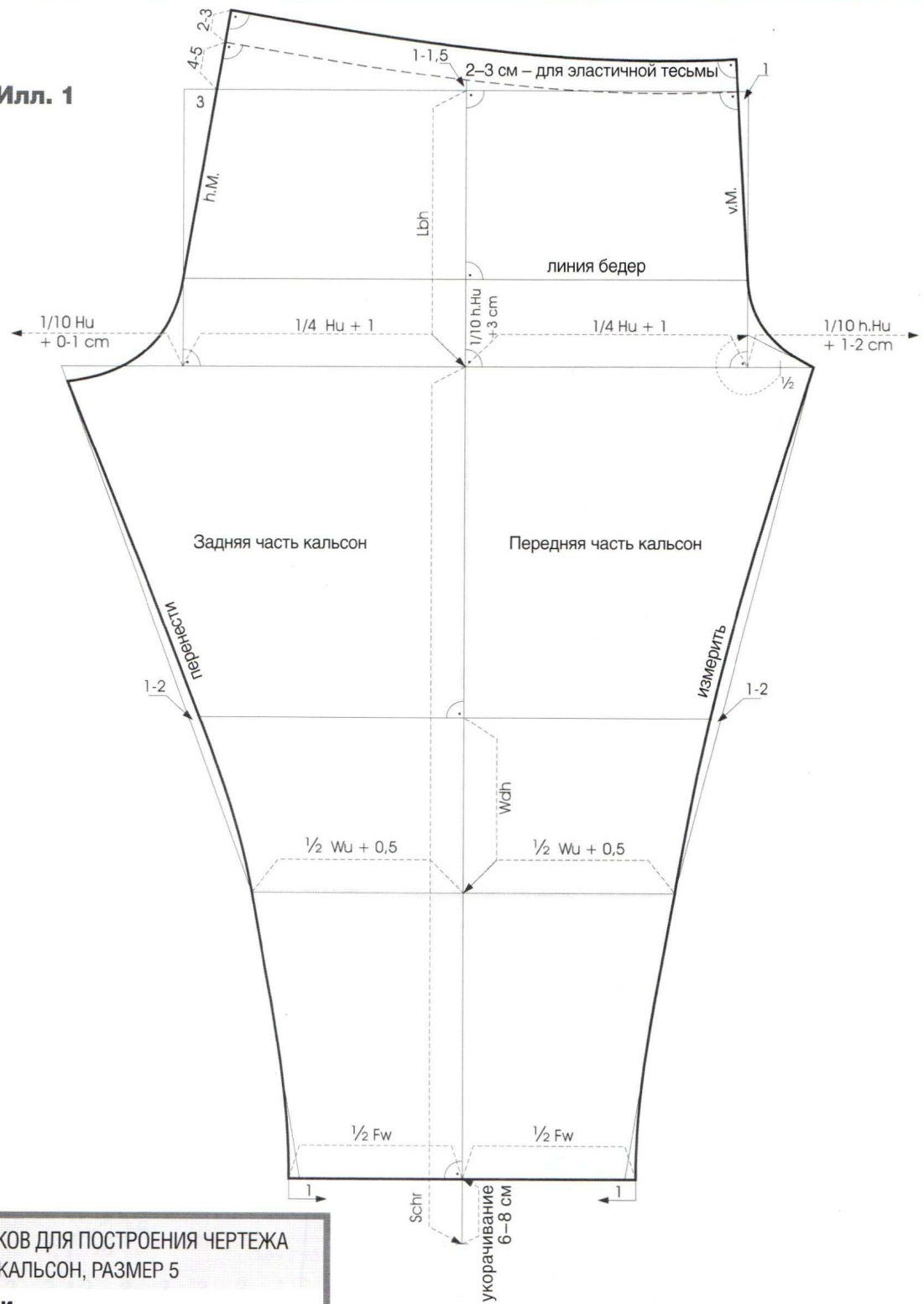
Длина эластичной тесьмы для половины пояса равна 1/2Отп.

Чертеж не содержит припусков на обработку швов.

Таблица обозначений

A	начало, исходная точка	Vh	передняя часть половины брюк	Bruch / Stoffbruch	сгиб
Beleg	внутренняя деталь, обтачка, подборт и т.п.	Nh	задняя часть половины брюк	je	по
W	уровень седьмого шейного позвонка	Rt	спинка	von	с, от
m (messen)	измерить	St	боковая деталь/бочок	Naht	шов
Ü (übertragen)	перенести	Vt	перед	Schlitz	разрез, шлица, застежка
v.M./VM	середина переда, переднего полотнища юбки	Sn/SN	боковой срез, шов	ca.	около, примерно
h.M./HM	средняя линия спинки, середина заднего полотнища	f.N.	шов, срез в готовом виде	└	прямой угол
Zusammenlegen/ zus.legen	совместить, закрыть	NZ	припуск на шов	≡	сложенная вытачка
FL /Fd/ Fadenlaut	направление нити основы	RV	застежка-молния	≡	разрезать, рассечь
MW	прибавка на свободу облегания	v.K.	передний угол ластовицы	∕	знак минуса
Abnäher	вытачка	h.K.	задний угол ластовицы	???	присборить, приспособить
Ä.e	контрольный знак втачивания рукава	Z	центр окружности)))	сутьюжить
h.Äe	задний контрольный знак втачивания рукава	Lg	длина	Ж	оттянуть
		kn/kneifen	заложить складку, закрыть раствор	М	складка
				1x, 2x	1 деталь, 2 детали
				cm	см, сантиметр

Илл. 1



ОЛЬГА КУЗЬМИНА
специальный редактор
журнала «Ателье»

СОВЕТ ЭКСПЕРТА

Чтобы обеспечить эластичность швов мужского белья из трикотажа, необходимо использовать специальные машины цепного стежка.

ТАБЛИЦА РАЗМЕРНЫХ ПРИЗНАКОВ ДЛЯ ПОСТРОЕНИЯ ЧЕРТЕЖА
БАЗОВОЙ ОСНОВЫ КАЛЬСОН, РАЗМЕР 5

Основные размерные признаки

Hu/Oб	Обхват бедер	102,0 см	
Bdu/Oтп	Обхват талии на уровне пояса	88,0 см	
Wu/Oи	Обхват икры	38,0 см	
Fw/Шн	Ширина брюк внизу	32,0 см	
Stl/Дсб	Длина сбоку (расстояние от нижнего края пояса до пола сбоку)	106,5 см	
Schr/Дн	Длина ноги (длина ноги по внутренней поверхности)	81,0 см	
Lbh/Вс	Высота сидения	25,5 см	
Knh/Вк	Высота коленной точки	32,4 см	= 1/2Дн ./. 1/10Дн
Wdh/Ви	Высота икры	16,2 см	= 1/2Вк

Задать вопрос по системе кроя «Мюллер и сын» вы можете здесь:
www.modanews.ru/muller
Консультирует Ирина Сычева,
лицензиат «Академии моды и дизайна»
(г. Мюнхен, Германия).

ДЛИННЫЕ КАЛЬСОНЫ

Основа построения чертежа:
чертеж базовой основы длинных кальсон

Модель 10

Передняя и задняя части кальсон

1 Построить чертеж базовой основы длинных кальсон. На передней части кальсон начертить припуски на обработку застежки шириной 3,5 см (илл. 1).

Начертить прямой линией край застежки.

По шаговой линии задней части кальсон отложить вниз 10 см для построения ластовицы и начертить ее, отложив от верхней точки шаговой линии по средней линии 11 см (см. чертеж).

Часть ластовицы скопировать с чертежа и зеркально скопировать ее относительно средней линии, как показано на чертеже.

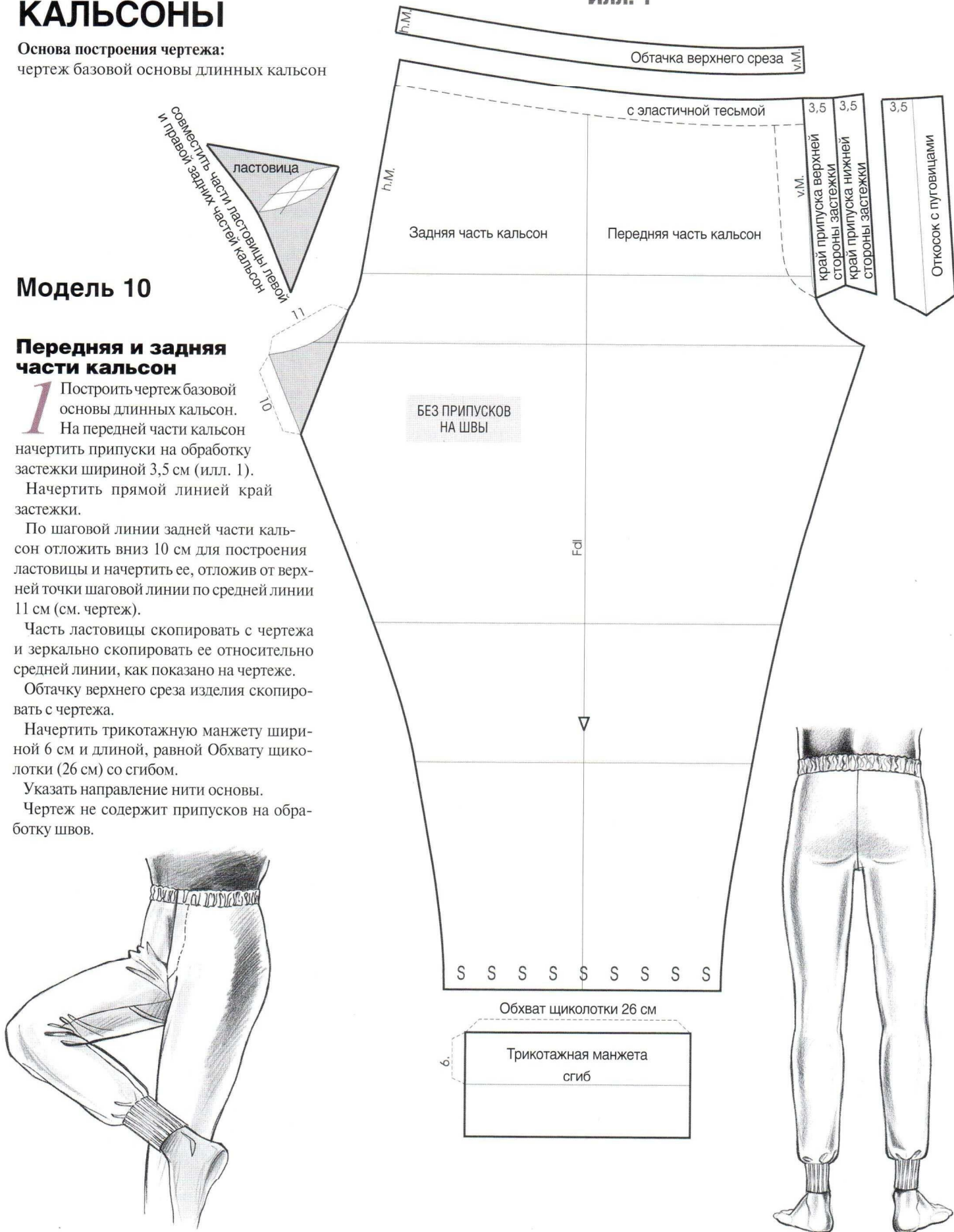
Обтачку верхнего среза изделия скопировать с чертежа.

Начертить трикотажную манжету шириной 6 см и длиной, равной Обхвату щиколотки (26 см) со сгибом.

Указать направление нити основы.

Чертеж не содержит припусков на обработку швов.

Илл. 1



ЧЕРТЕЖ БАЗОВОЙ ОСНОВЫ И МОДЕЛИРОВАНИЕ ФУТБОЛКИ С ДЛИННЫМИ РУКАВАМИ

Модель 11

Перед и спинка

Основой базисной сетки чертежа является вертикаль, на которой от точки W (уровня седьмого шейного позвонка) отложить вниз значения размерных признаков Rh/Впр.з, Rl/Дтс и Ht/Вб. Из всех полученных точек провести горизонтальные линии влево (илл. 1).

Из точки W отложить влево значение Hs/Шш.з, из полученной точки провести вертикаль вверх длиной 1,5 см.

Из точки W отложить вверх 0,5 см и начертить из полученной точки горловину спинки под прямым углом к средней линии спинки.

От базисной вертикали по линии талии отложить 3 см влево. Из полученной точки провести среднюю линию спинки вертикально вниз. Вверх среднюю линию спинки продлить до середины отрезка, определяющего Rh/Впр.з.

От средней линии спинки отложить по линии груди влево значение Rb/Шс, из полученной точки провести перпендикуляр вверх (линия ширины спинки). По этому перпендикуляру отложить от линии груди вверх 1/4Впр.з, из полученной точки провести горизонталь влево.

ТАБЛИЦА РАЗМЕРНЫХ ПРИЗНАКОВ ДЛЯ ПОСТРОЕНИЯ ЧЕРТЕЖА БАЗОВОЙ ОСНОВЫ ФУТБОЛКИ, РАЗМЕР 50

Основные размерные признаки

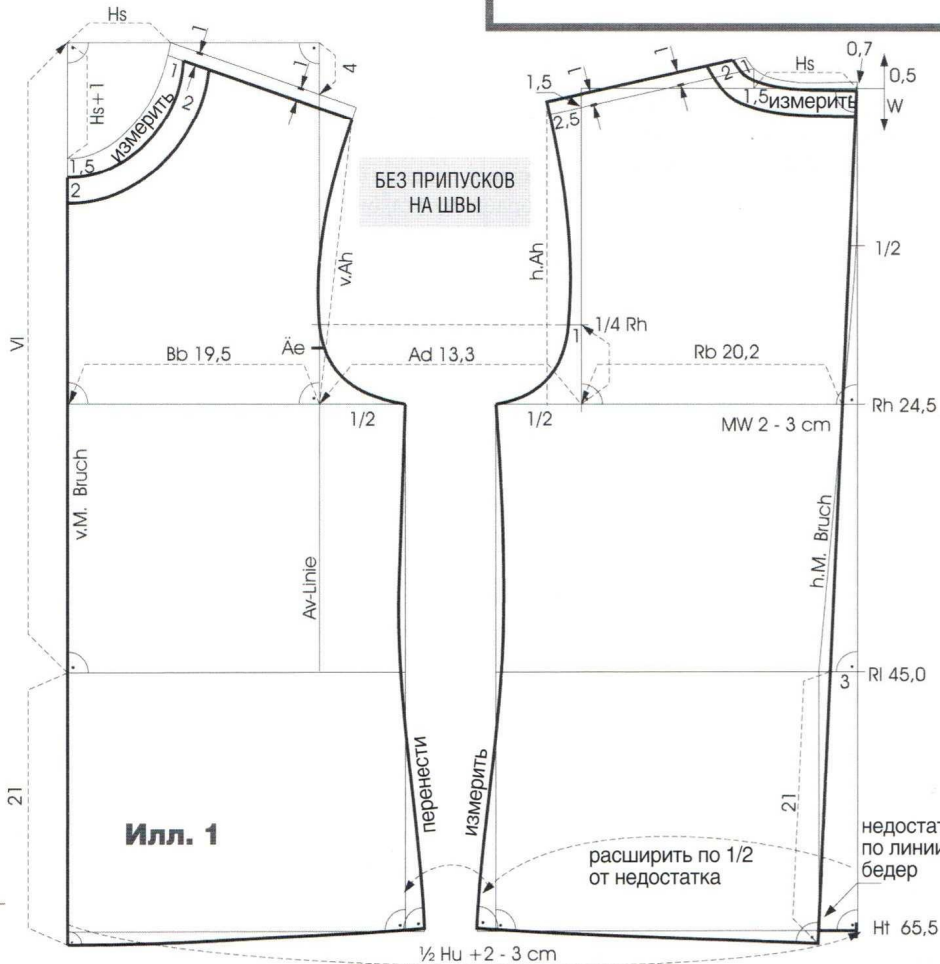
Kh/P	Рост	176,0 см	1/2	1/4	1/8
Bu/Oг	Обхват груди	100,0 см	88,0	44,0	22,0
Tu/Oт	Обхват талии	90,0 см	45,0	22,5	11,2
Hu/Oб	Обхват бедер	102,0 см	51,0	25,5	
Аlg/Др	Длина рукава	64,0 см			
Hsw/Oш	Обхват шеи	40,0 см			

Вспомогательные размерные признаки

Hs/Шш.з	Ширина шеи сзади	8,0 см	Вычисления	+ Прибавки
Rh/Впр.з	Высота проймы сзади	24,5 см	= 1/10 от 1/2Oг + 3 см	
Rl/Дтс	Длина спины до талии	45,0 см	= 1/8 Oг + 12 см	
Ht/Вб	Высота бедер	65,5 см	= 1/4P	+ 1 см
VI/Дтп	Длина талии спереди	48,5 см	= Дтс + (Дтс./Впр.з)	

Rb/Шс	Ширина спины	20,2 см	= 1/8Oг + 7 см	+ 0,7 см
Ad/Шпр	Ширина проймы	13,3 см	= 1/8Oг	+ 0,8 см
Vb/Шг	Ширина груди	19,5 см	= 1/4Oг ./. 7 см	+ 1,5 см

Контроль/Общее измерение:	53,0 см	
	50,0 см	= 1/2Oг
	3,0 см	(MW – прибавка на своб. облег. по лин. груди)

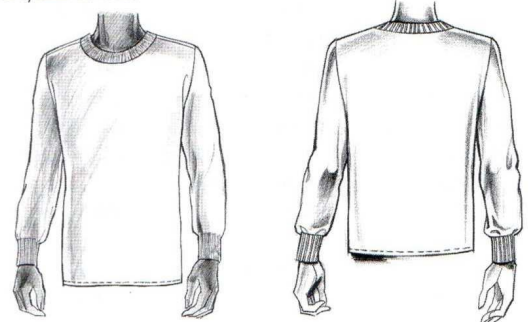


От точки пересечения линии основания шеи и линии ширины спинки для определения угла наклона линии плеча отложить вниз 1,5 см, начертить линию плеча спинки, пролив ее за линию ширины спинки на 2,5 см.

По линии груди отложить от линии ширины спинки 1/2Ad/Шпр влево, затем отложить произвольный промежуток и еще раз 1/2Ad/Шпр.

Из последней полученной точки провести перпендикуляр вверх и вниз (до линии бедер) – получена линия перед проймой.

По линии груди отложить от линии перед проймой значение размерного признака Vb/Шг влево.



длина новой горловины
сгиб
Трикотажная бейка горловины
при притачивании к срезу горловины – растягивать

Из полученной точки провести вертикальную линию вверх и вниз — получена линия середины переда.

По линии перед проймой отложить от линии груди вверх $1/4Ad/Шпр$ плюс 1 см (получен контрольный знак $\ddot{A}e$) и $1/4Rh/Впр.з$.

По линии середины переда от линии талии отложить значение размерного признака $VI/Дтп$ вверх, из полученной точки провести перпендикуляр к линии середины переда вправо.

Для построения горловины переда отложить от верхней линии базисной сетки по линии середины переда вниз значение размерного признака $Нс/Шш.з$ плюс 1 см. По верхней линии базисной сетки отложить вправо от линии середины переда значение $Нс/Шш.з$. Начертить горловину переда в соответствии с чертежом.

Для определения угла наклона линии плеча переда отложить 4 см вниз от верхней линии базисной сетки чертежа переда по линии перед проймой. Начертить линию плеча переда. Измерить длину линии плеча спинки и перенести полученное значение минус 0,5—1 см на линию плеча переда.

Начертить линии пройм переда и спинки.

Проконтролировать объем изделия по линии бедер: от линии середины переда в сторону средней линии спинки отложить $1/2Hu/Об$ плюс 2—3 см. Полученный недостаток между последней точкой и средней линией спинки компенсировать поровну у боковых линий. Оформить боковые линии с небольшим приталиванием переда и спинки.

Для моделирования футболки с длинными рукавами среднюю линию спинки преобразовать для выполнения ее со сгибом посередине, для определения Длины изделия отложить по средней линии спинки 21 см вниз от линии талии.

Начертить линию низа спинки под прямым углом к новой средней линии спинки.

Длину боковой линии спинки перенести на боковую линию переда.

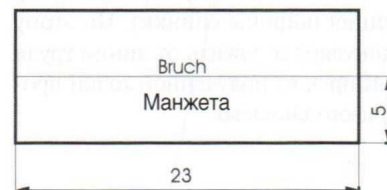
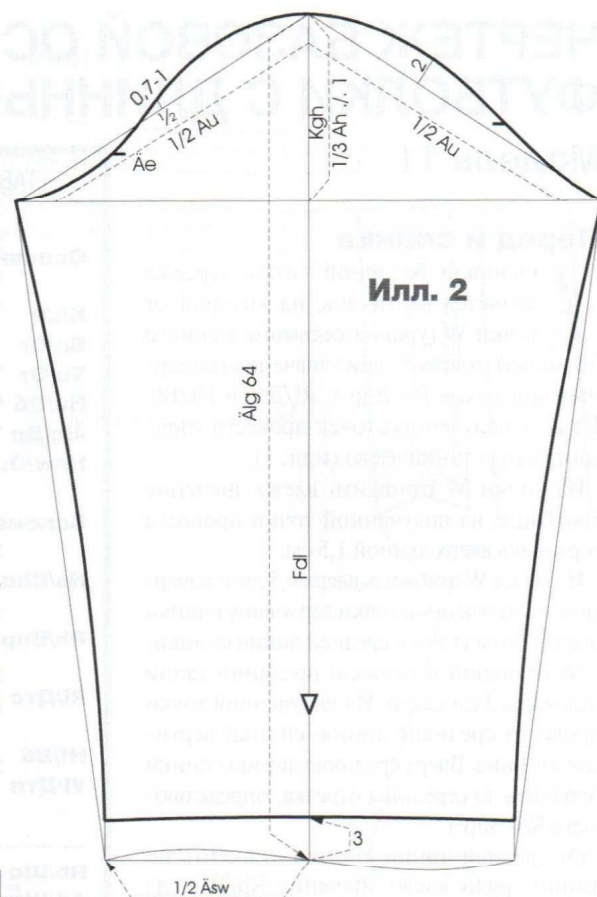


ТАБЛИЦА РАЗМЕРНЫХ ПРИЗНАКОВ ДЛЯ ПОСТРОЕНИЯ ЧЕРТЕЖА
БАЗОВОЙ ОСНОВЫ РУКАВА

Au/Дпр	Длина проймы	52,6 см	$1/2$	26,3 см
Äsw/ Шпрн	Ширина рукава внизу	31,0 см		15,5 см
Ah/Впр	Высота проймы	45,6 см		
Äl/ Др	Длина рукава	64,0 см		
Kgh/Вок	Высота оката	14,2 см	$= 1/3Впр ./.$	

ТАБЛИЦА РАЗМЕРНЫХ ПРИЗНАКОВ ДЛЯ ПОСТРОЕНИЯ ЧЕРТЕЖА МАЙКИ, РАЗМЕР 50

Основные размерные признаки

Kh/P	Рост	176,0 см	$1/2$	$1/4$	$1/8$
Vu/Ог	Обхват груди	100,0 см	88,0	44,0	22,0
Tu/От	Обхват талии	90,0 см	45,0	22,5	11,2
Hu/Об	Обхват бедер	102,0 см	51,0	25,5	

Вспомогательные размерные признаки

Нс/Шш.з	Ширина шеи сзади	8,0 см	Вычисления	Прибавки
Rh/Впр.з	Высота проймы сзади	24,5 см	$= 1/10$ от $1/2Ог + 3$ см	
RI/Дтс	Длина спины до талии	45,0 см	$= 1/8$ $Ог + 12$ см	
Нt/Вб	Высота бедер	65,5 см	$= 1/4P$	+ 1 см
VI/Дтп	Длина талии спереди II	48,5 см	$= Дтс + (Дтс./Впр.з)$	
Rb/Шс	Ширина спины	19,7 см	$= 1/8Ог + 7$ см	+ 0—0,5 см
Ad/Шпр	Ширина проймы	12,8 см	$= 1/8Ог$	+ 0—0,5 см
Vb/Шг	Ширина груди	18,5 см	$= 1/4Ог ./.$ 7 см	+ 0,5—1 см

Контроль/Общее измерение:	51,0 см	
./.	50,0 см	$= 1/2Ог$
=	1,0 см	(MW — прибавка на своб. облег. по лин. груди)

Для определения длины переда отложить по линии середины переда 21 см вниз от линии талии и начертить линию низа переда под прямым углом к линии середины переда и боковой линии.

Горловину углубить по средней линии спинки на 0,7 см, по линии середины переда — на 1,5 см, по линии плеча переда и спинки расширить горловину на 1 см соответственно.

Начертить новую линию горловины переда и спинки под прямым углом к линии середины переда и средней линии спинки.

Линию плеча перенести в сторону переда на 1 см.

Начертить трикотажную бейку горловины шириной 2 см.

Чертеж не содержит припусков на обработку швов.

Указать направление петельных столбиков.

Рукав

Измерить $Au/Дпр$. Измерить $Ah/Впр$ переда и спинки в соответствии с чертежом и суммировать полученные значения.

Рассчитать размерные признаки рукава.

Основной базисной сетки чертежа рукава является вертикаль.

Из исходной точки отложить вниз по вертикали значения $Kgh/Вок$ и $Äl/Др$. От точки, определяющей $Äl/Др$, отложить влево и вправо по $1/2Äsw/Шпрн$ (илл. 2).

От конечной точки отрезка, определяющего Вок, провести влево и вправо перпендикуляр к базисной вертикали — получена линия высоты оката (подмышечная линия).

Из исходной точки отложить по наклонной прямой в обе стороны значение $1/2Au/Dпр$ до пересечения прямых с линией высоты оката.

Из полученных точек начертить линии продольных срезов рукава до линии низа.

Начертить линию низа рукава в соответствии с чертежом.

Рукав для выполнения его с притачной манжетой укоротить на 3 см и начертить новую линию низа рукава.

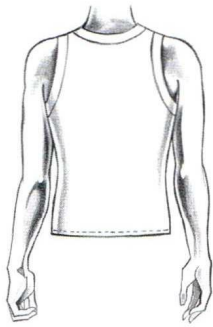
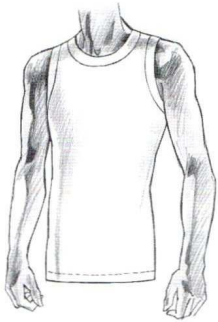
Манжета рукава изготавливается из трикотажа. Начертить манжету длиной 23 см в соответствии с чертежом.

Указать направление петельных столбиков.

Чертеж не содержит припусков на обработку швов.

МАЙКА

Модель 12



Перед и спинка

1 Построить чертеж базовой основы майки по аналогии с моделью 11 «Футболка с длинными рукавами», но с уменьшенными прибавками на свободу облегания (см. таблицу размерных признаков).

Проконтролировать объем изделия по линии бедер: от линии середины переда по направлению к средней линии спинки отложить $1/2Hu/Об$ плюс 0–1 см. Недостаток объема между полученной точкой и средней линией спинки компенсировать поровну у боковых

линий. Оформить боковые линии с небольшим приталиванием переда и спинки (илл. 1).

Для высокоэластичных материалов этот чертеж можно использовать без прибавок, или использовать редуцированные размерные признаки. Для этого из размерных признаков, полученных в результате измерения фигуры, вычесть величину растяжения материала в продольном и поперечном направлении:

- поперечные размерные признаки (Ог, От, Об) \cdot 10–15% растяжения;
- продольные размерные признаки (Впр.з, Дтс, Вб) \cdot 0–5% растяжения.

Для моделирования майки среднюю линию спинки преобразовать для выполнения ее со сгибом, для определения Длины изделия отложить по средней линии спинки 19 см вниз от линии талии.

Начертить линию низа спинки под прямым углом к новой средней линии спинки.

Длину боковой линии спинки перенести на боковую линию переда.

Для определения длины переда отложить по линии середины переда 19 см вниз от линии талии и начертить линию низа переда под прямым углом к линии середины переда и боковой линии.

Горловину углубить по средней линии спинки на 0,7 см, по линии середины переда — на 1,5 см, по линии плеча переда и спинки горловину расширить на 1 см соответственно.

Начертить новую линию горловины переда и спинки под прямым углом к линии середины переда и средней линии спинки.

Линию плеча перенести в сторону переда на 1 см.

Начертить трикотажную бейку горловины шириной 2,5 см.

Линию плеча переда у проймы укоротить на 2,5 см и начертить новую линию проймы переда до контрольного знака Ае.

Измерить длину линии плеча переда и перенести полученное значение на линию плеча спинки.

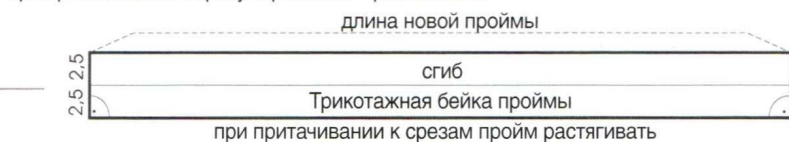
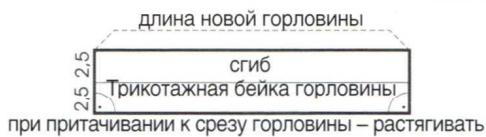
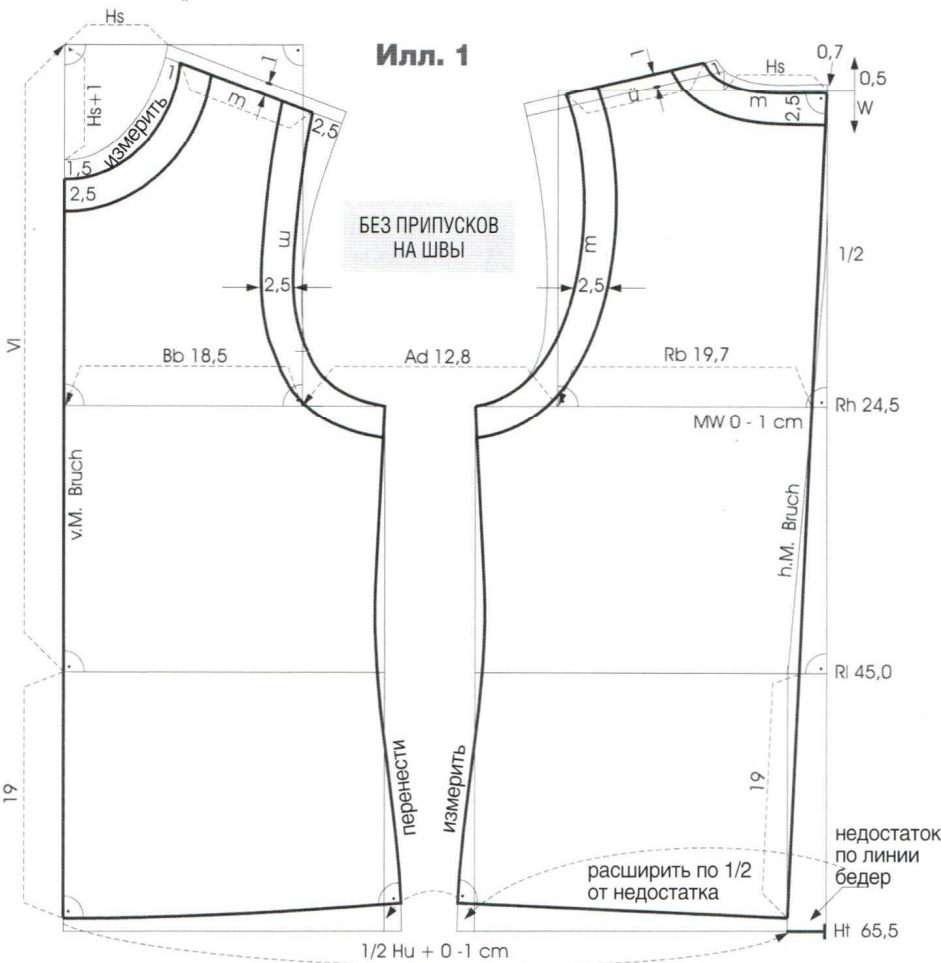
Начертить линию проймы спинки в соответствии с чертежом.

На переда и спинке начертить трикотажную бейку проймы шириной 2,5 см.

Указать направление петельных столбиков.

Чертеж не содержит припусков на обработку швов.

Илл. 1



ЧЕРТЕЖ БАЗОВОЙ ОСНОВЫ И МОДЕЛИРОВАНИЕ БОДИ С ЗАСТЕЖКОЙ НА ПЕТЛИ И ПУГОВИЦЫ

Перед и спинка

Для построения чертежа базовой основы боди из высокоэластичных материалов можно использовать размерные признаки без прибавок на свободу облегания или использовать редуцированные размерные признаки. Для этого из размерных признаков, полученных в результате измерения фигуры, вычесть величину растяжения в продольном и поперечном направлении:

- поперечные размерные признаки (Ог, От, Об) \cdot 10–15% растяжения;
- продольные размерные признаки (Впр.з, Дтс, Вс, Др) \cdot 0–5% растяжения.

Построить чертеж базовой основы боди до линии талии по аналогии с моделями 11 «Футболка с длинными рукавами» и 12 «Майка».

Основной базисной сетки чертежа является вертикаль, на которой от точки W (уровня седьмого шейного позвонка) отложить вниз значения размерных признаков Rh/Впр.з, Rl/Дтс и Lbh/Вс. Из всех

полученных точек провести горизонтальные линии влево (илл. 1 на стр. 42).

Для построения линии бедер от линии высоты сидения отложить вверх $1/10$ от $1/2\text{Об}$ плюс 3 см и провести через полученную точку горизонталь влево.

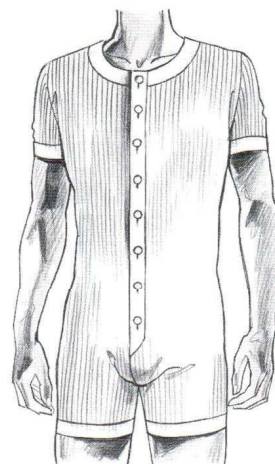
Из точки W отложить влево значение Hs/Шш.з, из полученной точки провести вертикаль вверх длиной 1,5 см.

Из точки W отложить вверх 0,5 см и начертить из полученной точки горловину спинки под прямым углом к средней линии спинки.

От средней линии спинки по линии талии отложить 2 см влево. Из полученной точки провести среднюю линию спинки вертикально вниз и от линии талии вверх до середины отрезка, определяющего Rh/Впр.з.

От средней линии спинки отложить по линии груди влево значение размерного признака Rb/Шс, из полученной точки провести вертикаль вверх (линия ширины спинки). По этой вертикали отложить вверх $1/4\text{Впр.з}$, из полученной точки провести перпендикуляр влево.

Модель 13



От точки пересечения линии основания шеи и линии ширины спинки для определения угла наклона линии плеча отложить вниз 1,5 см. Начертить линию плеча спинки, продлив ее за линию ширины спинки на 2,5 см.

По линии груди отложить от линии ширины спинки $1/2\text{Ad}/\text{Шпр}$ влево, затем отложить произвольный промежуток и еще раз $1/2\text{Ad}/\text{Шпр}$.

Из последней полученной точки провести перпендикуляр вверх и вниз (до линии бедер) – получена линия перед проймой.

По линии груди отложить влево от линии перед проймой значение размерного признака Vb/Шг.

Из полученной точки провести вертикальную линию вверх и вниз – получена линия середины переда.

По линии перед проймой отложить от линии груди вверх $1/4\text{Ad}/\text{Шпр}$ плюс 1 см (получен контрольный знак Äe) и $1/4\text{Rh}/\text{Впр.з}$.

По линии середины переда от линии талии отложить значение размерного признака VI/Дтп вверх, из полученной точки провести перпендикуляр к линии середины переда вправо.

Для построения горловины переда отложить от верхней линии базисной сетки по линии середины переда вниз значение размерного признака Hs/Шш.з плюс 1 см. По верхней линии базисной сетки отложить вправо от линии середины переда значение

ТАБЛИЦА РАЗМЕРНЫХ ПРИЗНАКОВ ДЛЯ ПОСТРОЕНИЯ ЧЕРТЕЖА БАЗОВОЙ ОСНОВЫ БОДИ НА УСЛОВНО-ТИПОВУЮ ФИГУРУ (РАЗМЕР 50)

Основные размерные признаки

			1/2	1/4	1/8
Kh/P	Рост	176,0 см	88,0	44,0	22,0
Bu/Oг	Обхват груди	100,0 см	50,0	25,0	12,5
Tu/Oт	Обхват талии	90,0 см	45,0	22,5	11,2
Hu/Oб	Обхват бедер	102,0 см	51,0	25,5	
Lbh/Вс	Высота сидения	25,5 см			
Äl/ Др	Длина рукава	64,0 см			

Вспомогательные размерные признаки

			Вычисления	Прибавки
Hs/Шш.з	Ширина шеи сзади	8,0 см	$= 1/10 \text{ от } 1/2\text{Oг} + 3 \text{ см}$	
Rh/Впр.з	Высота проймы сзади	24,5 см	$= 1/8 \text{ Oг} + 12 \text{ см}$	
Rl/Дтс	Длина спины до талии	45,0 см	$= 1/4\text{P}$	+ 1 см
VI/Дтп	Длина талии спереди II	48,5 см	$= \text{Дтс} + 3,5 \text{ см}$	
Rb/Шс	Ширина спины	19,7 см	$= 1/8\text{Oг} + 7 \text{ см}$	+ 0–0,5 см
Ad/Шпр	Ширина проймы	12,8 см	$= 1/8\text{Oг}$	+ 0–0,5 см
Vb/Шг	Ширина груди	18,5 см	$= 1/4\text{Oг} \cdot 7 \text{ см}$	+ 0,5–1 см

Контроль/Общее измерение:

\cdot	51,0 см	
\cdot	50,0 см	$= 1/2\text{Oг}$
$=$	1,0 см	(MW – прибавка на своб. облег. по лин. груди)

Нс/Шш.з. Начертить горловину переда в соответствии с чертежом.

Для определения угла наклона линии плеча переда отложить от верхней линии базисной сетки чертежа вниз по линии перед проймой 4 см. Начертить линию плеча переда. Измерить длину линии плеча спинки и перенести полученное значение минус 0,5–1 см на линию плеча переда.

Начертить линии пройм переда и спинки.

Для определения ширины шага задней части шорт боди отложить от базисной вертикали по линии высоты сидения вправо $1/10Нш/Об$.

Для определения ширины шага передней части шорт боди отложить от линии середины переда по линии высоты сидения влево $1/10$ от $1/2Нш/Об$ плюс 1,5 см.

Из полученных точек провести вниз вертикали длиной 8 см для построения шаговых линий. Из полученных точек отложить по 3 см внутрь соответственно, провести к этим точкам шаговые линии и продлить их вниз на 1 см. Длину шаговой линии передней части шорт боди перенести на шаговую линию задней части шорт боди.

Начертить линии низа в соответствии с чертежом.

Линию среднего среза задней части шорт боди начертить, как показано на чертеже.

Для построения среднего среза передней части шорт боди надо разделить отрезок на линии высоты сидения, определяющий ширину шага, пополам, отложить полученное значение вверх по линии середины переда от линии высоты сидения и провести вспомогательную линию.

От линии середины переда на уровне линии бедер отложить 1 см влево и начертить среднюю линию шорт боди, как показано на чертеже.

Проконтролировать объем изделия по линии талии: от линии середины переда к средней линии спинки отложить $1/2Тш/От$ плюс 1–2 см. Полученный излишек по линии талии разделить пополам и приталить перед и спинку на эту величину.

Проконтролировать объем изделия по линии бедер: от линии середины переда к средней линии спинки отложить $1/2Нш/Об$ плюс 0–0,5 см. Возможный недостаток по линии бедер между полу-

ченной точкой и средней линией спинки компенсировать поровну у боковых линий. Начертить боковые линии.

Для моделирования боди параллельно линии середины перела на расстоянии 2 см от нее начертить линию края борта до линии талии и продлить ее вертикально вниз до линии среднего среза передней части шорт боди.

Горловину углубить по средней линии спинки на 0,7 см, по линии середины переда – на 1,5 см, по линии плеча переда и спинки расширить на 1 см соответственно.

Начертить новую линию горловины переда и спинки под прямым углом к линии середины переда и средней линии спинки.

Определить местоположение пуговиц в соответствии с чертежом.

Линию плеча перенести в сторону переда на 1 см.

Начертить трикотажную бейку горловины и низа боди шириной 2 см.

Указать направление петельных столбиков.

Чертеж не содержит припусков на обработку швов.

Библиотека журнала «Ателье»

Сборник «Ателье-2009»

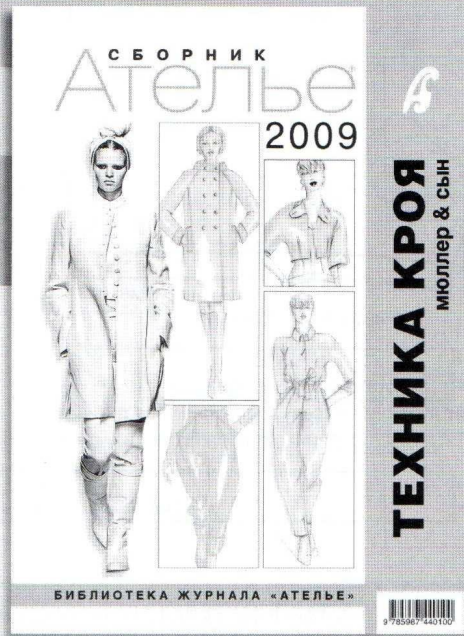
В издание вошли основные уроки конструирования женской одежды по уникальной системе кроя «М. Мюллер и сын», опубликованные в 2009 году в популярном журнале «Ателье».

Содержание:

Эффектные жакеты – короткие, удлиненные, с центральной и смещенной застежкой, оригинального покроя
Секреты идеальной посадки жакета
Комплекты-«двойки»

Детская одежда для мальчиков – пиджаки, брюки и жилеты, верхняя одежда
Модные шаровары
Брюки-«бананы»
Юбки для проблемных фигур

Платья-корсажи
Костюм в стиле денди
Стильные комбинезоны
Моделирование горловины haute couture
Пальто модного силуэта



Сборник необходим каждому, для кого шитье является профессией или любимым занятием для души.

Благодаря сборнику тот, кто не купил журнала «Ателье» в 2009 году, теперь сможет приобрести обучающий курс по системе кроя «М. Мюллер и сын» в полном объеме!

Подписная цена **132 грн**

Объем: 160 полос. Формат: 210x290 мм

Оформите подписку, подробно на с. 33

По любым вопросам, связанным с подпиской, просьба обращаться по тел.: (044) 575-32-10,

e-mail: variantp@variantp.com.ua

Наиболее полную информацию о всех возможных способах подписки вы найдете на сайте www.mirmody.com.ua

Рукав

2 Измерить $Au/Дпр$. Измерить $Ah/Впр$ переда и спинки в соответствии с чертежом и суммировать полученные значения.

Рассчитать размерные признаки рукава. Основой базисной сетки чертежа рукава является вертикаль (илл. 2). Из исходной точки отложить вниз по вертикали значения $Kgh/Вок$ и $\ddot{A}l/Др$. От точки,

определяющей $\ddot{A}l/Др$, провести перпендикуляр к базисной вертикали влево и вправо. От конечной точки отрезка, определяющего $Вок$, провести влево и вправо перпендикуляр к базисной вертикали — получена линия высоты оката (подмышечная линия).

Из исходной точки отложить по наклонной прямой в обе стороны значение $\ddot{A}b/Шр$ до пересечения прямых с линией высоты оката.

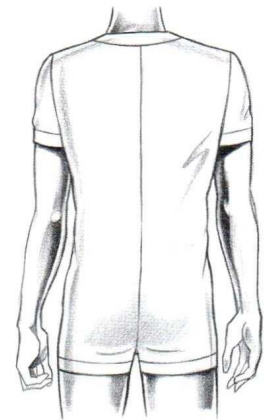
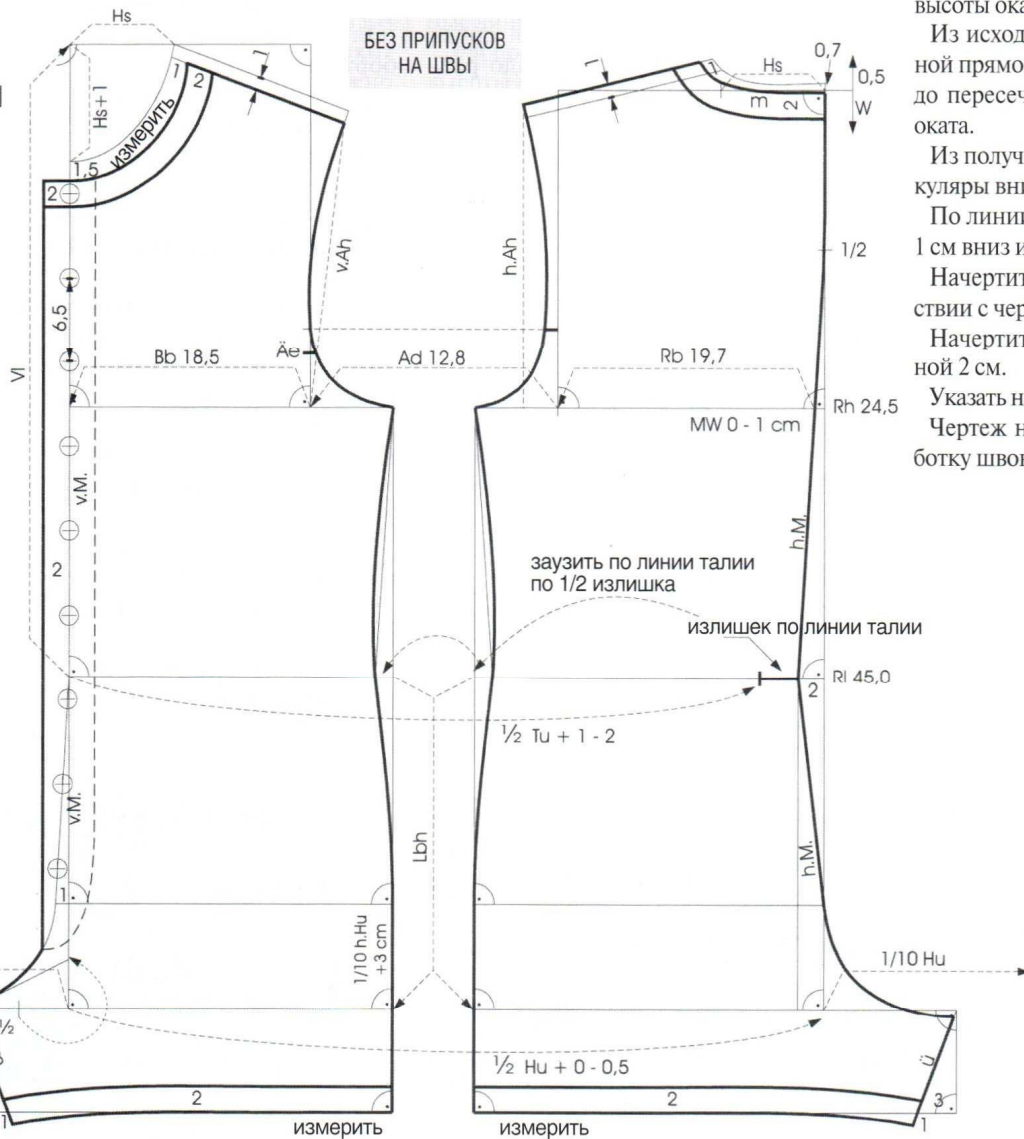
Из полученных точек провести перпендикуляры вниз.

По линии низа отложить по 2 см внутрь и 1 см вниз и оформить линии срезов рукава. Начертить линию низа рукава в соответствии с чертежом.

Начертить трикотажную манжету шириной 2 см.

Указать направление петельных столбиков. Чертеж не содержит припусков на обработку швов.

Илл. 1



Илл. 2

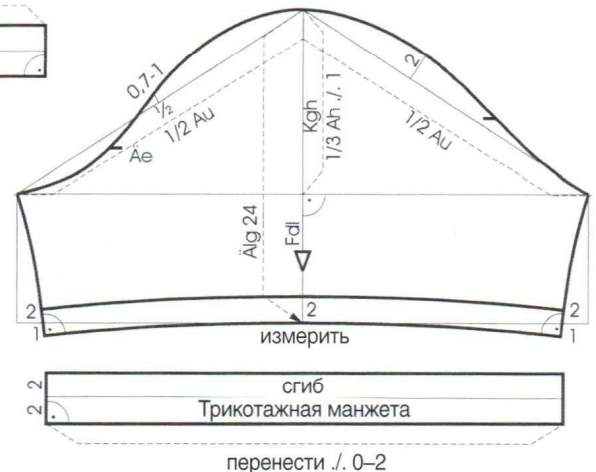


ТАБЛИЦА РАЗМЕРНЫХ ПРИЗНАКОВ
ДЛЯ ПОСТРОЕНИЯ ЧЕРТЕЖА БАЗОВОЙ ОСНОВЫ РУКАВА

$Au/Дпр$	Длина проймы	52,1 см	$1/2$ 26,3 см
$Ah/Впр$	Высота проймы	45,5 см	
$\ddot{A}l/Др$	Длина рукава	24,0 см	
$Kgh/Вок$	Высота оката	14,1 см	$= 1/3Впр \cdot 1$
$\ddot{A}b/Шр$	Ширина рукава по наклонной	26,3 см	$= 1/2Дпр$

ЧЕРТЕЖ БАЗОВОЙ ОСНОВЫ ШИРОКИХ БОКСЕРСКИХ ШОРТ

Передняя и задняя части шорт

Основой базисной сетки чертежа является вертикаль, на которой от исходной точки вниз отложить значение размерного признака Lbh/Vc . Из полученной точки отложить вниз 16 см для определения Длины изделия (илл. 1).

Для построения линии бедер от линии высоты сидения отложить вверх $1/10$ от $1/2Oб$ плюс 3 см.

Из всех полученных точек провести горизонтальные линии вправо.

От базисной вертикали по линии высоты сидения отложить $1/4Oб$ плюс 1 см вправо. Из полученной точки провести перпендикуляр к линии высоты сидения вверх.

Для определения ширины шага передней части шорт отложить вправо от последнего перпендикуляра $1/3$ длины отрезка $1/4Oб$ плюс 1 см и провести вниз из полученной точки перпендикуляр к линии высоты сидения до пересечения с нижней горизонталью чертежа.

Из полученной точки отложить 2 см влево. Начертить через полученные точки шаговую линию и продлить ее на 2 см вниз.

Начертить линию низа шорт в соответствии с чертежом.

Для построения средней линии передней части шорт разделить отрезок на линии высоты сидения, определяющий ширину шага, пополам, отложить полученное значение вверх по перпендикуляру и провести вспомогательную наклонную линию.

От перпендикуляра, начерченного к линии высоты сидения, по линии бедер отложить 1 см вправо. Начертить среднюю линию передней части шорт через последнюю точку, как показано на чертеже.

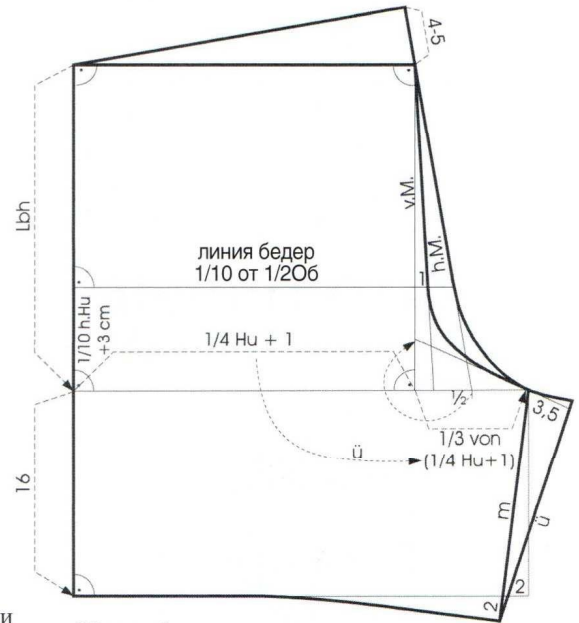
Для определения ширины шага задней части шорт вспомогательную наклонную линию продлить на 3,5 см наружу и начертить шаговую линию задней части шорт от этой точки до нижней точки на шаговой линии передней части шорт.

Длину шаговой линии передней части шорт перенести на шаговую линию задней части шорт.

Среднюю линию задней части шорт начертить от наклонной линии, проходящей через середину отрезка, определяющего ширину шага передней части шорт, до уровня линии талии и продолжить вверх на 4–5 см в соответствии с чертежом.

Чертеж не содержит припусков на обработку швов.

Модель 14



Илл. 1

ТАБЛИЦА РАЗМЕРНЫХ ПРИЗНАКОВ, РАЗМЕР 5

Основные размерные признаки		
Hu/Oб	Обхват бедер	102,0 см
Vdu/Oтп	Обхват талии	
	на уровне пояса	88,0 см
Lbh/Vc	Высота сидения	25,5 см

СПОРТИВНЫЕ БОКСЕРСКИЕ ШОРТЫ

Модель 15

Передняя/ задняя части шорт

Построить чертеж базовой основы широких боксерских шорт.

Переднюю и заднюю части шорт скопировать с чертежа, заднюю часть шорт зеркально скопировать относительно боковой линии (илл. 1).

Начертить линии кармана с наклонным входом длиной 21 см в соответствии с чертежом.

Начертить листочку кармана шириной 2,5 см.

Линию входа в карман от боковой линии продлить на 0,7 см наружу и начертить новую боковую линию передней части шорт. В результате вход в карман получит добавочную длину и не будет прилегать к изделию.

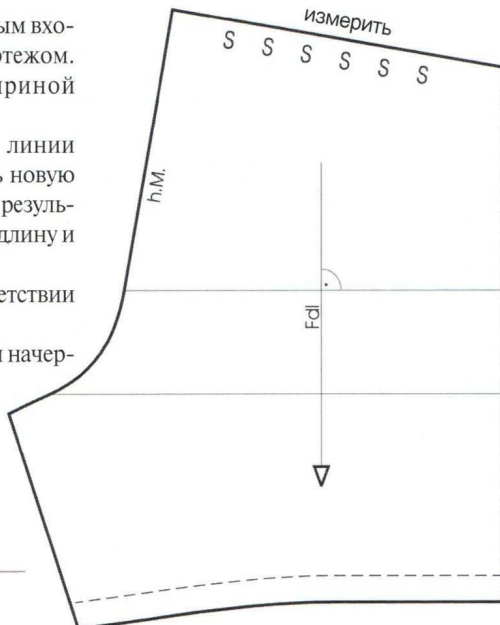
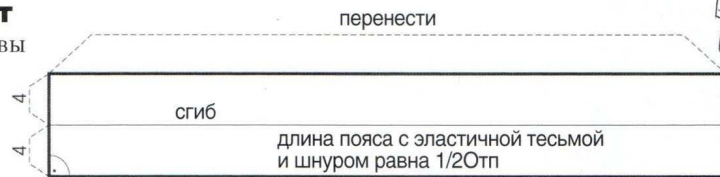
Начертить подкладку кармана в соответствии с чертежом.

Измерить длину верхнего среза шорт и начертить пояс шириной 2×4 см. Длина пояса с эластичной тесьмой и шнуром должна составить $1/2Oтп$.

Указать направление нити основы.

Чертеж не содержит припусков на обработку швов.

Илл. 1



скопировать относительно боковой линии

